



Kontigo

# Konsekvenser av förändrad skolstruktur i Sunne kommun

Stockholm 2012-08-29

Peter Bjerkesjö, Göran Hallin och Therese Olmsäter

# Innehåll

Innehåll.....	2
1 Inledning.....	4
1.1 Om uppdraget .....	4
1.1.1 Syfte .....	4
1.2 Genomförande av utredningsuppdraget .....	4
2 Konsekvenser för attraktivitet, flyttmönster och befolkningsutveckling i Sunne8	
2.1 Hur ser sambanden mellan attraktivitet, flyttmönster och befolkningsutveckling ut? .....	8
2.1.1 Flyttströmmar har stor betydelse för befolkningsutveckling lokalt .....	9
2.1.2 Landsbygdens attraktionskraft.....	9
2.1.3 Skolans betydelse för landsbygdens attraktionskraft.....	10
2.2 Befolkningsutveckling och flyttmönster i Sunne kommun .....	11
2.2.1 Flyttmönster i Sunne kommun.....	15
2.2.2 Sammanfattning av befolkningsutveckling och flyttmönster i Sunne kommun 19	
2.3 Vilka konsekvenser kan en nedläggning av byskolor få för inflyttning och befolkningsutveckling i Sunne kommun? .....	20
2.3.1 Framtida befolkningsutveckling i Sunne kommun .....	22
2.4 Slutsatser av konsekvenser för inflyttning och befolkningsutveckling .....	23
3 Konsekvenser för barn i berörda skolor .....	26
3.1 Barnkonventionen – barnens bästa ska tas tillvara .....	26
3.2 Utgångspunkter för att genomföra en konsekvensanalys med barnperspektiv .....	27
3.3 Nulägesanalys: Barnen i byskolorna .....	30
3.4 Barnkonsekvensanalys vid en nedläggning av de tre skolorna .....	33
3.4.1 En ny skola med fler barn.....	33
3.4.2 Längre sträcka i skolskjuts .....	34
3.4.3 Kontigos slutsatser .....	36
3.5 Faktorer att beakta utifrån ett barnperspektiv vid en nedläggning av skolorna .....	38
4 Konsekvenser för det samlade transportarbetet (skolskjutsar) i kommunen ...	41
4.1.1 Metod för att beräkna miljöpåverkan för transporter .....	41
4.1.2 Förutsättningar för att beräkna konsekvenser för transportarbete och miljöpåverkan av en nedläggning av byskolor .....	42
4.2 Transporter till och från skolan idag och efter nedläggning .....	42
4.3 Förändrad miljöpåverkan av transporter vid nedläggning av byskolor .....	45

4.4	Slutsatser kring konsekvenser för transportarbetet i kommunen vid en nedläggning av berörda byskolor.....	48
5	Referenser.....	50

# 1 Inledning

## 1.1 Om uppdraget

Bildningsnämndens kansli har gjort en utredning som visar på möjlig skolstruktur och organisation av utbildningsverksamheten i Sunne kommun. Utredningen föreslår bland annat en nedläggning av grundskolorna, årskurs F-6, i Bäckalund, Klätten och Rottneros. Istället föreslås en satsning på skolorna i de så kallade kyrkbyarna och i tätorten.

För att få ett kompletterande beslutsunderlag har kommunfullmäktige beslutat uppdra åt kommunstyrelsen att upphandla en oberoende utredning som ska beskriva konsekvenser för hela Sunne kommun och berörda byar utifrån andra perspektiv än pedagogiska och kommunalekonomiska.

Denna utredning har genomförts av Kontigo AB, på uppdrag av Sunne kommun. Arbetet har genomförts av Peter Bjerkesjö, Göran Hallin och Therese Olmsäter, samtliga konsulter vid Kontigo.

### 1.1.1 Syfte

Utredningen omfattar frågor om skolstrukturen i Sunne kommun ur andra perspektiv än pedagogiska och kommunalekonomiska. Utredningen berör konsekvenser för hela Sunne kommun och berörda byar som kan uppstå om kommunen väljer att behålla eller avveckla aktuella skolor. Utredningen skall belysa följande:

- vilken betydelse den nuvarande bebyggelsestrukturen och byskolorna haft och kommer att få i framtiden för Sunnes attraktionskraft som inflyttningskommun. Anbudsgivaren skall, utifrån SCB:s befolkningsstatistik och prognosunderlag bearbeta och analysera hur de olika scenarierna, att behålla nuvarande skolstruktur respektive utredd avveckling, kan påverka den samlade befolkningsutvecklingen i kommunen och respektive by.
- de konsekvenser som uppstår för de barn som berörs av eventuell förändring ur ett socialt, psykologiskt och medicinskt perspektiv, med beaktande av tillämpliga delar i barnkonventionen.
- det totala transportarbetet (skolskjutsar) för de båda alternativen, särskilt med beaktande av miljöeffekterna (koldioxidutsläpp).

## 1.2 Genomförande av utredningsuppdraget

Kontigo menar att det är av stor betydelse att använda en kombination av metoder och underlagsmaterial för att uppnå högsta möjliga kvalitet i analysen av konsekvenser av en eventuell nedläggning av skolorna Klätten, Bäckalund och Rottneros. För att genomföra utredningsuppdraget har Kontigo använt sig av ett underlagsmaterial som grovt kan delas in i tre typer.

- a) Forskning och andra tidigare studier med relevans för utredningens syfte.
- b) Befintligt underlagsmaterial som tillhandahålls av uppdragsgivaren i form av befolkningsstatistik (SCB), uppgifter om skolskjutsverksamheten samt annat skriftligt utredningsmaterial.
- c) Fokusgrupper (gruppintervju) med föräldrar till barn i skolor i Sunne kommun<sup>1</sup>, intervjuer med kommunala tjänstemän samt andra personer boende i Sunne.

Genomgången av forskning och andra tidigare studier med relevans för utredningen bidrar med att sätta skolfrågan i Sunne i ett större perspektiv samt vilka erfarenheter som finns dokumenterade från andra liknande situationer. Detta utgör ett viktigt komplement till det underlagsmaterial som Sunne kommun tagit fram samt till den typ av information som är möjlig att få fram i till exempel intervjuer med dem som berörs av beslutet. Kontigo menar att en genomgång av forskning och tidigare utredningar bidrar till att säkerställa kvaliteten i underlaget till analysen av konsekvenser av en förändrad skolstruktur i Sunne kommun. Samtidigt har det varit viktigt för konsultteamet att genom fokusgrupper med föräldrar och intervjuer med tjänstemän och andra, få kunskap om lokala förhållanden i Sunne. I fokusgrupperna med föräldrar diskuterades i första hand barnens situation i skolan idag och eventuella konsekvenser för barnen av en nedläggning, men också frågor som rör kommunens attraktivitet som inflyttningsort och skolans eventuella betydelse i detta sammanhang. Syftet med fokusgrupper och intervjuer har inte varit att "alla" berörda ska få säga sitt, utan snarare att få olika perspektiv och argument belysta.

Nedan redogör Kontigo mer i detalj för hur arbetet genomförts och vilken typ av underlagsmaterial som använts för att analysera konsekvenser av en nedläggning av de tre byskolorna.

### **Analys av konsekvenser för inflyttning och befolkningsutveckling**

**Steg 1:** Identifiering och analys av forskning och andra utredningar som rör flyttströmmar och befolkningsutveckling på landsbygden och, mer specifikt, skolans betydelse för landsbygdens attraktivitet samt forskning kring effekter av skolnedläggningar för flyttströmmar och befolkningsutveckling på landsbygden.

**Steg 2:** Bearbetning och analys av detaljerad befolkningsstatistik som beskriver befolkning i Sune kommun samt åldersfördelad in- och utflyttning till relevanta nyckelkodade områden (totalt 10 kommundelar) under perioden 2002-2011. Data om in- och utflyttning är fördelat på flyttningar till/från andra kommundelar, till/från

---

<sup>1</sup> Av praktiska skäl bjöds föräldrar som är aktiva i skolornas verksamhetsråd in för att delta i fokusgrupperna. Med hjälp av uppdragsgivaren och skolledare i kommunen fick Kontigo kontaktuppgifter till föräldrar i verksamhetsråden på sju skolor. Totalt skickades inbjudan till 18 föräldrar i verksamhetsråden på de nedläggningshotade skolorna Klätten, Bäckalund och Rottneros och till 29 föräldrar på Gräsmark, Skäggeberg, Prästbol och Svensby. Två fokusgrupper med totalt 12 föräldrar från de fyra icke nedläggningshotade skolorna genomfördes den 31 maj 2012. Ytterligare två fokusgrupper med 16 föräldrar från de nedläggningshotade skolorna genomfördes den 4 juni 2012.

andra kommuner samt till/från andra länder. Kontigo har också tagit del av annat underlagsmaterial från kommunen, t.ex. befintlig översiktsplan.

**Steg 3:** Fokusgrupper (gruppintervjuer) med föräldrar till barn i Sunne (totalt 28 deltagare) samt ett mindre antal intervjuer med andra personer, framförallt företagare med bas på landsbygden, som bor och verkar i Sunne kommun (totalt 5 intervjuer). Informationen från fokusgrupper och intervjuer har tillfört ett lokalt perspektiv som varit ett viktigt bidrag till Kontigos förståelse för olika faktorer, till exempel skolans, betydelse för kommunens attraktivitet som inflyttningsort och vilka konsekvenser en nedläggning av de berörda skolorna kan få för respektive bygd och kommunen som helhet. Under fokusgrupperna med föräldrar diskuterades även frågor kring barnens situation i skolan och konsekvenser för barn av en nedläggning (se vidare nedan).

**Steg 4:** Analys och konsekvensbeskrivning med utgångspunkt i de två scenarierna bibehållen skolstruktur samt föreslagen nedläggning av de tre byskolorna i Klätten, Bäckalund och Rottneros.

### **Analys av konsekvenser för barn i de berörda skolorna**

**Steg 1:** Identifiering och analys av forskning och tidigare utredningar med syfte att få fram ett kunskapsunderlag för att bedöma konsekvenser för barn i de berörda skolorna.

**Steg 2:** Fokusgrupper med föräldrar (totalt fyra stycken gruppintervjuer med totalt 28 deltagare) till barn i åk F-6 på skolor i Sunne kommun. Syftet med att genomföra fokusgrupperna var att få ett underlag för bedömning av konsekvenser för de barn som berörs av en eventuell nedläggning av skolor i kommunen. Fokusgruppdeltagarnas roll var därmed att företräda skolbarnen. Fokusgrupperna leddes av Kontigos samtalsledare och deltagarna gavs möjlighet att utifrån givna frågeställningar under två timmar framföra sina egna samt ta del av och diskutera varandras åsikter och perspektiv.

**Steg 3:** Intervjuer med personal inom skolverksamheten i Sunne kommun. För att få en bakgrund till barnens situation i skolan i Sunne kommun idag har Kontigo också genomfört fem intervjuer med rektorer, elevhälsan och annan skolpersonal. Intervjupersonerna representerar både de nedläggningshotade och andra skolor i kommunen. Intervjuerna syftade till att skapa ett varierat underlag för bedömningen av konsekvenser för de barn som berörs av en eventuell nedläggning av byskolorna.

**Steg 4:** Analys och konsekvensbeskrivning med utgångspunkt i de två scenarierna bibehållen skolstruktur samt föreslagen nedläggning av de tre byskolorna i Klätten, Bäckalund och Rottneros.

### **Analys av konsekvenser för det totala transportarbetet (skolskjutsar) i kommunen**

**Steg 1:** Identifiering, bearbetning och analys av befintligt underlagsmaterial, som enligt uppdragsvillkoren tillhandahålls av Sunne kommun. Kontigo har därmed inte

gjort någon egen materialinsamling för denna del i utredningen. Underlagsmaterial i form av turlistor för skolskjutsar kommer från Värmlandstrafiken<sup>2</sup> som ansvarar för skolskjutsarbetet i kommunen. Ett ytterligare viktigt underlagsmaterial utgörs av ett examensarbete av en student vid Karlstad universitet, som rör miljöeffekter av förändrar skolstruktur i Sunne kommun. Detta arbete baseras på en enkätundersökning till föräldrar och lärare i de berörda skolorna kring transporter (sträcka, färdstätt) till/från skolan idag samt bedömning av transporter till/från en ny skola vid en eventuell nedläggning. Kontigo har inte kunnat få tillgång till rådata på grund av undersökningssekretess, varför möjligheterna till egna beräkningar baserade på alternativa antaganden varit begränsad.

**Steg 2:** Beräkning av konsekvenser för det totala transportarbetet i kommunen i termer av miljöeffekter (emissioner CO<sub>2</sub>) som en konsekvens av eventuella nedläggningar av berörda skolor. Beräkningarna görs med utgångspunkt i befintligt underlagsmaterial och med hjälp av det nätbaserade verktyget NTM Calc<sup>3</sup>.

---

<sup>2</sup> Enbart underlag för skolskjuts med befintlig skolstruktur. Kontigo har inte haft tillgång till någon simulering av möjliga skolskjutsturer i händelse av nedläggning av berörda skolor.

<sup>3</sup> <http://www.ntmcalc.se>

## 2 Konsekvenser för attraktivitet, flyttmönster och befolkningsutveckling i Sunne

Detta kapitel ska med hjälp av tidigare studier och forskning, befolkningsstatistik och intervjuer med Sunnebor, beskriva och analysera den nuvarande Orts- och bebyggelsestrukturens betydelse för Sunne kommuns attraktivitet som inflyttningsort och, mer specifikt, vilken roll byskolorna spelar för landsbygdens attraktivitet. Kontigo menar att en analys av Orts- och bebyggelsestrukturens och, än mer specifikt, byskolans betydelse för en kommuns eller ett områdes attraktivitet behöver utgå ifrån generell kunskap kring vad som gör platser attraktiva samt vad som hänt med platser där skolor lagts ned. Med utgångspunkt i detta analyseras därefter eventuella konsekvenser för inflyttning och befolkningsutveckling av en nedläggning av byskolorna i Klätten, Bäckalund och Rottneros.

### 2.1 Hur ser sambanden mellan attraktivitet, flyttmönster och befolkningsutveckling ut?

Frågor som rör varför människor väljer att flytta till, eller bo kvar på, vissa platser väcker kontinuerligt intresse. Platsens attraktivitet, oavsett om det är Stockholm, Karlstad, Sunne eller Gräsmark, avgörs ytterst av i vilken utsträckning människor väljer att bo och leva sina liv där.

Det är relativt lätt att ge generella förklaringar till varför vissa platser har starkare attraktionskraft än andra och varför människor väljer att flytta till dessa. Enskilda människors, eller familjers, flyttbeslut är däremot ofta mycket komplexa och varierar även över olika skeden i livet. Det finns i huvudsak två olika skolor inom migrationsforskningen rörande att förklara flyttmönster. Dels handlar det om flyttningar motiverade av i huvudsak ekonomiska eller nyttoorienterade faktorer som arbete, inkomster, utbildning etc. och dels flyttningar som kan beskrivas som livsstilsmotiverade val, exempelvis boendemiljö i bred bemärkelse. Flyttmotiven varierar också med avstånd. Längre flyttningar (mellan regioner) domineras främst av arbete och utbildning, medan kortare (inom en region eller kommun) domineras av krav och preferenser rörande boende och boendemiljö.<sup>4</sup>

Sammanfattningsvis bestäms en plats, exempelvis en kommun, attraktivitet av hur väl den uppfyller människors grundläggande *behov* i form av försörjningsmöjligheter som tillgång till arbete, studier etc. Därefter behöver den uppfylla olika människors, eller grupper av människor, skilda *krav* och *preferenser* vad gäller boende och boendemiljö i bred bemärkelse.

---

<sup>4</sup> Nedomysl (2010) *Towards a conceptual framework of place attractiveness: a migration perspective*. Geografiska Annaler: Series B, Human Geography 92.



### 2.1.1 Flyttströmmar har stor betydelse för befolkningsutveckling lokalt

För en kommuns befolkningsutveckling – och särskilt för en liten kommun som Sunne – är flyttströmmarna till och från kommunen av stor betydelse för befolkningsutvecklingen på sikt.<sup>5</sup>

Ser man till hela landet så är befolkningsutvecklingen, med några undantag, starkast i storstadsregionerna och regionala centra, som erbjuder ett brett utbud av möjligheter på arbetsmarknaden, studier, boendemiljöer etc. Storstädernas tillväxt är dels ett resultat av en regional befolkningsomfördelning där allt fler människor väljer att flytta till storstadsregioner och regionala centra. Dels är de stora regionernas befolkningstillväxt ett resultat av att befolkningsstrukturen ser olika ut i större städer jämfört med mindre städer eller gles- och landsbygder. Storstadsbefolkningens åldersstruktur med jämförelsevis stor andel unga människor och mindre andel gamla genererar ett födelseöverskott, dvs en naturlig befolkningstillväxt. I mindre kommuner och gles- och landsbygder är situationen omvänd, det vill säga få unga människor och en relativt sett stor andel äldre i befolkningen. Denna utveckling tenderar även med tiden att bli självförstärkande. Små landsbygdskommuner, som Sunne, är därmed ofta starkt beroende av inflyttning för att inte folkmängden ska minska.

### 2.1.2 Landsbygdens attraktionskraft

Vad vet vi då om landsbygdens attraktionskraft idag och flyttmönster för landsbygden? Forskningen på området visar att några viktiga drivkrafter bakom flyttningar till landsbygden är närheten till naturen och möjligheten till fritidsaktiviteter kopplat till denna; att landsbygden erbjuder en bra boendemiljö med möjlighet till avskildhet och ett eget hus samtidigt som det finns en gemenskap i bygden; samt att landsbygden erbjuder en god uppväxtmiljö för barn präglad av lugn och trygghet. Vidare visar studier att det är vanligt med någon form av social anknytning och nätverk på platsen, både för personer som väljer att flytta till landsbygden eller som väljer att stanna kvar. Det kan exempelvis handla om att återvända till sin hemort eller att man har släkt och vänner på platsen.<sup>6</sup>

Samtliga dessa ovan nämnda faktorer har också lyfts fram i intervjuer och fokusgrupper med boende i Sunne kommun, som genomförts av Kontigo under arbetet med utredningen. Vad som verkar känneteckna Sunne, och som många värdesätter, är framförallt att det i bred bemärkelse finns en hög livskvalitet och en levande landsbygd med bra boendemiljöer, stora möjligheter till fritidsaktiviteter, ett vackert landskap och naturmiljö. Sunnes historia som företagabygd baserad på småskaliga verksamheter ses som en viktig drivkraft till den levande landsbygden idag. Man framhåller att det finns en stark framåtanda och företaganda i kommunen, som bidrar till ett rikt och aktivt förenings- och kulturliv och att det kort sagt händer mycket i kommunen i form av projekt och evenemang. En styrka i Sunne som många påpekar är ”närheten” och småskaligheten som präglar kommunen och

---

<sup>5</sup> Amcoff (2003) *Regional befolkningsomfördelning bland unga och gamla*. Institutet för Framtidsstudier; Arbetsrapport 2003:13.

<sup>6</sup> Fransson, Nedomysl & Tillman (2003) *Befolkningsutveckling i Hedesunda församling*. Arbetsrapport 44, Institutet för bostads- och urbanforskning.

vad som kan beskrivas som samspelet mellan centralort och landsbygd. Man kan välja att bo på landsbygden, men ändå ha god tillgång till utbudet av service som finns i centralorten. Omvänt har de som valt att bo i centralorten nära tillgång till de miljöer och aktiviteter som landsbygden erbjuder. Att det finns en grundläggande service även utanför centralorten ser dock många som en nödvändighet för att kunna upprätthålla den livskvalitet som landsbygden erbjuder idag.

Något som i olika sammanhang lyfts fram som hinder för utvecklingen på landsbygden generellt och inte minst för befolkningsutvecklingen, är försämring av offentlig och kommersiell service. Vad som ofta uppfattas som en sådan försämring, är exempelvis nedläggning av en skola. Att ha tillgång till en skola med god kvalitet i närheten av bostaden, kan mot bakgrund av att landsbygden är attraktiv för framförallt barnfamiljer, vara en viktig faktor för familjer (och andra) vid val av boendemiljö och bostadsort. Emellertid så är en allmän trend i landet att tillgången till både kommersiell och offentlig service i mindre orter och på landsbygden minskar, i takt med att dessa funktioner koncentreras till större orter. Exempelvis har antalet skolor i gles- och landsbygder minskat kraftigt sedan mitten av 1990-talet.<sup>7</sup> Mot bakgrund av detta är det intressant att konstatera att enligt den senaste medborgarundersökningen i Sunne kommun så är det ingen skillnad i hur nöjda invånarna är med exempelvis grundskoleverksamheten i kommunen, beroende på om man bor i centralort, i någon av tätorterna eller utanför tätort.<sup>8</sup>

### **2.1.3 Skolans betydelse för landsbygdens attraktionskraft**

En grundfråga för denna utredning är om nedläggning av skolor på landsbygden faktiskt orsakar förändringar i flyttströmmar och därmed befolkningsutveckling lokalt. Tidigare studier som intresserat sig för varför människor väljer att bo på landsbygden, ger ingen entydig bild av skolans specifika betydelse för valet av boendemiljö eller varför människor väljer att flytta till en viss plats. En slutsats som kan dras är i alla fall att människor ofta sätter stort värde på tillgången till en grundskola i närmiljön. Detta förenklar i många fall vardagslivet för familjen, småskaligheten och skolans lokala förankring bidrar även till att man lär känna andra föräldrar och deras barn. Samtidigt visar studier att tillgången till olika former av service i närmiljön, inte är avgörande för valet att flytta till landsbygden, utan en mängd andra faktorer spelar in.<sup>9</sup>

Vad som framkommer i de fokusgrupper med föräldrar och intervjuer med boende i Sunne som Kontigo genomfört, är att många föräldrar värderar tillgången till en skola i bygden högt. Möjligheten att ha sina barn i en skola nära hemmet är en stor fördel för många och man har format sitt vardagsliv och sina rutiner utifrån detta. Det framkommer även att närheten till en skola varit ett tungt vägande skäl för flera familjers val att flytta till en viss plats. Många föräldrar menar också att de föredrar den småskaliga byskolan som idé och skolform, framför en större skola i centralorten. Förekomsten av en byskola blir för dessa personer viktigt i sig och något som bidrar

---

<sup>7</sup> Tillväxtnalys (2011) *Tillgänglighet till kommersiell och offentlig service 2011*.

<sup>8</sup> Sunne kommun (2012) *SCB:s Medborgarundersökning – våren 2012*.

<sup>9</sup> Stenbacka (2001) *Landsbygdsboende i inflyttarnas perspektiv*. Geografiska regionstudier, nr 42. Kulturgeografiska institutionen, Uppsala universitet.

till kommunens attraktivitet. Sådana uppfattningar framkommer både i de områden där skolorna idag är nedläggningshotade och i andra delar av kommunen.

Många uttrycker vidare att skolorna på landsbygden är viktiga för att kunna bevara och utveckla den levande landsbygden som kännetecknar i Sunne idag samt den småskalighet och decentraliserade struktur som präglar kommunen. Skolorna ses därmed av många som en viktig förutsättning för att bevara det man lyfter fram som positivt med att bo i kommunen och som bidrar till livskvaliteten för dem som bor på landsbygden. Vidare framhålls också skolornas viktiga sociala funktion på landsbygden. Skolan är en naturlig samlingspunkt för barn och föräldrar som bidrar till sammanhållning och engagemang för bygden. Skolorna verkar också bidra till en känsla av att det "finns liv" och aktivitet i byarna och skolornas lokaler används i flera fall även till andra aktiviteter utanför skoltid.

Samtidigt har det i fokusgrupper och intervjuer framkommit andra perspektiv som tonar ner skolans specifika betydelse för var man väljer att bo och betydelsen av byskolorna för inflyttning till Sunne kommun. Man betonar istället att det viktiga är att kommunen som helhet har en fungerande skolverksamhet med hög kvalitet. Detta har större betydelse än att skolan nödvändigtvis finns i närmiljön. Många är vidare beroende av bil för att ta sig till sitt arbete och det kan då ha mindre betydelse om barnen går i en skola nära hemmet, för att familjen ska få vardagen att fungera. Andra familjer väljer också av olika orsaker aktivt bort den lokala byskolan.

Sammanfattningsvis är det en vanlig uppfattning bland föräldrar och andra i Sunne att skolor på landsbygden bidrar till områdets attraktivitet. Närheten till skolan är idag en viktig förutsättning för att många familjer ska få vardagen att fungera. För andra har det av olika orsaker, såsom arbetsförhållanden, sociala skäl etc. mindre betydelse att skolan finns lokalt. Av betydelse för inflyttning till Sunne är även att det verkar vara vanligt att inflyttare har anknytning till orten. Mot den bakgrunden minskar sannolikt skolans specifika betydelse för valet att flytta till kommunen.

Det finns få tidigare studier som studerat vilken faktisk betydelse skolan har för platsens attraktivitet och in- och utflyttning till ett område. De studier som gjorts visar emellertid att nedläggning av skolor på landsbygden inte förefaller påverka in- eller utflyttning. Vi kommer att utveckla detta resonemang längre fram i kapitlet (avsnitt 2.3) när vi kommer in på analysen av konsekvenser av nedläggning av skolor på landsbygden i Sunne kommun.

## 2.2 Befolkningsutveckling och flyttmönster i Sunne kommun<sup>10</sup>

Sunne kommun karakteriseras av en spridd bebyggelse- och Ortsstruktur. Denna har historiska och geografiska orsaker då kommunens näringsliv historiskt baserats på jord- och skogsbruk samt bruksverksamhet knuten till vattenkraften.<sup>11</sup> Än idag är jord- och skogsbruket tillsammans med tillverkningsindustrin centrala delar i det lokala näringslivet. Den lokala arbetsmarknaden avgränsas dock inte enbart till

---

<sup>10</sup> All befolkningsstatistik som redovisas i detta kapitel är beställd från SCB av Sunne kommun.

<sup>11</sup> Sunne kommun (2011) *Översiktsplan 2011*

Sunnes kommungräns utan Sunne tillhör, tillsammans med åtta andra mindre kommuner, Karlstads funktionella arbetsmarknadsregion (FA-region).<sup>12</sup> 25 procent av alla sysselsatta i Sunne pendlar till arbetet i en annan kommun.

Även om Sunne utifrån ett regionalt arbetsmarknadsperspektiv ingår i Karlstads funktionella arbetsmarknadsregion, så är kommunen belägen i ett glesbefolkat område. Sådana perifera delar av landet präglas ofta av utflyttning och minskande befolkning. Vi ska undersöka närmare om Sunne skiljer ut sig avseende befolkningsutveckling de senaste tio åren jämfört med övriga kommuner i Värmland. Enligt tabell 1 nedan har befolkningen i Sunne minskat de senaste tio åren, men i exakt samma utsträckning som övriga kommuner i Värmlands län om man bortser från Karlstad. I Värmland sker därmed en koncentration av befolkning till Karlstad, medan de mindre kommunerna totalt sett minskar sin folkmängd. De större städerna med större utbud av försörjningsmöjligheter, service, fritidsaktiviteter etc. växer medan de mindre har en annan utveckling.

Tabell 1. Befolkningsutveckling i Sunne och Värmland 2002-2011

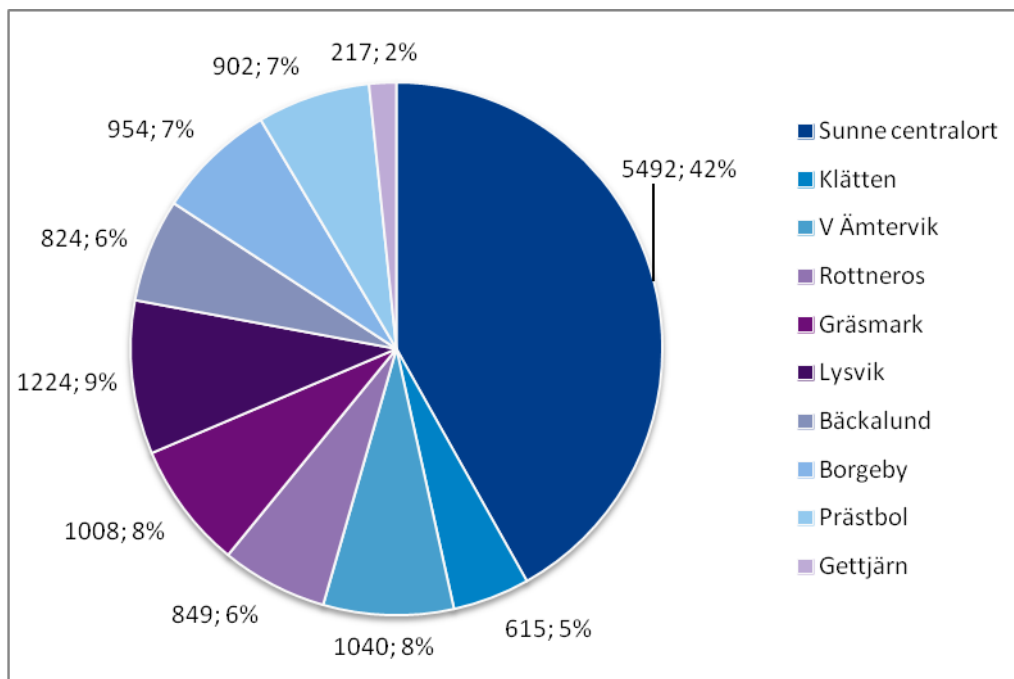
Kommun	Folkmängd år 2002	Folkmängd år 2011	Förändring 2000-2011
Sunne	13 573	13 142	-3,2%
Karlstad	80 934	86 409	6,8%
Övriga kommuner i Värmland	178 912	173 185	-3,2%
<b>Värmlands län</b>	<b>273 419</b>	<b>272 736</b>	<b>-0,2%</b>

Om vi nu i det fortsatta riktar blicken mot Sunne, så framgår det av figur 1 nedan att kommunen är en utpräglad landsbygdskommun. Totalt bor nära 60 procent av kommunens drygt 13 100 invånare utanför centralorten; i mindre tätorter, småorter eller gles- och landsbygder.<sup>13</sup> Sunne tätort är den klart dominerande tätorten i kommunen, medan övriga tätorter – som har en folkmängd på mellan 250-400 invånare – finns i kommundelarna Rottneros, Gräsmark (Uddheden), Lysvik och Västra Ämtervik.

<sup>12</sup> Enligt Tillväxtverkets indelning av landet i 72 funktionella arbetsmarknadsregioner, som framförallt utgår ifrån pendlingsmönster.

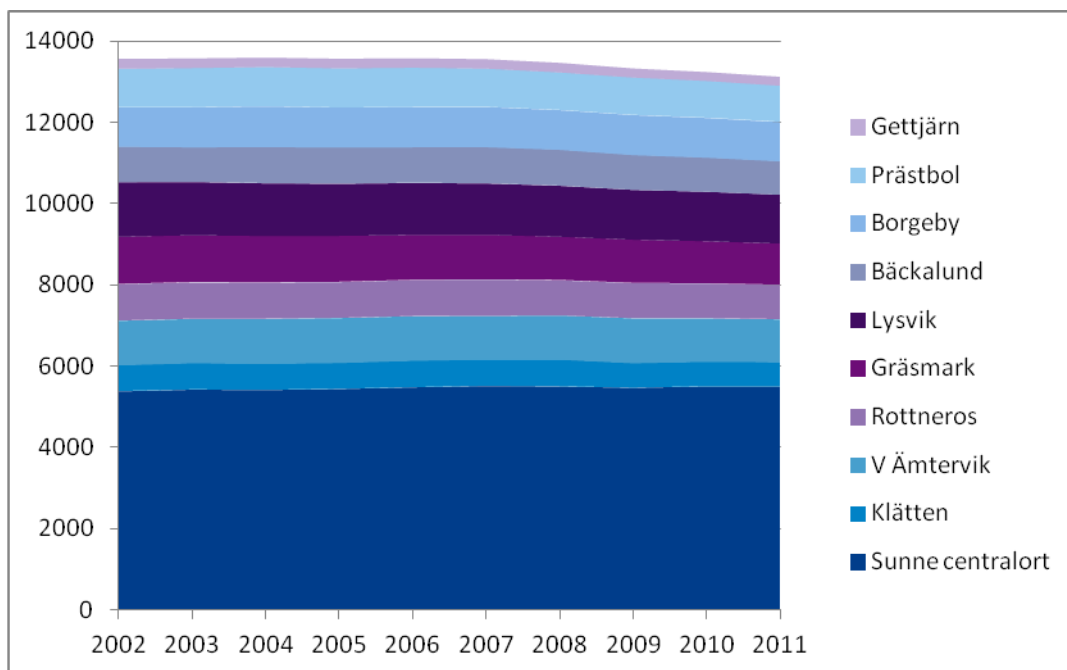
<sup>13</sup> *Tätort* definieras av SCB som ort med minst 200 invånare i samlad bebyggelse med normalt högst 200 m mellan husen och *småort* definieras som ort med 50-200 invånare i samlad bebyggelse med normalt högst 200 m mellan husen.

Figur 1. Folkmängd och andel av total befolkning i kommun år 2011 fördelat efter kommunedel



Folkmängden i Sunne kommun har totalt sett minskat med ca 3 procent (428 personer) under perioden 2002-2011. Detta beror framförallt på en minskning av folkmängden utanför centralorten. Sunne centralort är den enda kommundel som har en positiv befolkningsutveckling sett till hela perioden med en tillväxt på 2 procent. Utanför centralorten har folkmängden minskat med 7 procent mellan 2002-2011. Den kraftigaste minskningen har skett i Gräsmark, Lysvik och Gettjärn. Det ska dock tilläggas att befolkningsutvecklingen i kommunen överlag var relativt stabil och till och med ökade i några kommundelar under åren 2002-2007. Efter 2007 har folkmängden, i olika utsträckning, minskat i *samtliga* kommundelar, även en (marginell) minskning har skett i centralorten.

Figur 2. Befolkningsutveckling i Sunne kommun 2002-2011



Åldersstrukturen i en kommun eller ett område är av betydelse för befolkningsutvecklingen på sikt. I tabell 2 nedan redovisas folkmängden i olika åldersklasser år 2011 samt hur denna förändrats mellan år 2002-2011, fördelat på centralorten och övriga kommundelar sammantaget, vilka vi här benämnt som *landsbygden*. Utmärkande är att antalet barn på landsbygden har minskat i alla åldersklasser. Minskningen är särskilt tydlig i åldersklassen 6-12 år som minskat med en tredjedel sedan 2002. Detta gäller för samtliga kommundelar. Det är de stora barnkullarna från runt 1990 som sätter avtryck i statistiken genom att åldersklassen 6-12 år är mycket stor år 2002, medan denna minskat kraftigt till 2011. Istället har antalet i åldersklassen 19-24 år ökat till 2011. Elevunderlaget till grundskolans årskullar F-6 har totalt sett minskat kraftigt i kommunen under perioden. Utmärkande för hela kommunen är också att antalet individer i åldern 25-39 år, dvs personer i familjebildande ålder, minskat kraftigt och särskilt utanför centralorten. Detta betyder att landsbygden i än större utsträckning än centralorten är beroende av inflyttning från andra kommuner eller länder för att folkmängden inte ska minska på sikt. Vidare kan det noteras att nära en fjärdedel av kommunens invånare är 65 år eller äldre och i centralorten har antalet personer som uppnått pensionsålder ökat starkt sedan 2002.

Tabell 2. Befolkningsutveckling i olika åldersklasser i Sunne kommun år 2002-2011

Åldersklass	Sunne centralort		Landsbygd		Hela kommunen	
	Folkmängd 2011	Förändring 2002-2011	Folkmängd 2011	Förändring 2002-2011	Folkmängd 2011	Förändring 2002-2011
0-5 år	303	4%	424	-9%	727	-4%
6-12 år	349	-31%	551	-35%	900	-33%
13-18 år	442	18%	600	-12%	1 042	-1%
19-24 år	496	22%	520	41%	1 016	31%
25-39 år	864	-12%	963	-28%	1 827	-21%
40-64 år	1 721	6%	2 895	6%	4 616	6%
65+ år	1 317	10%	1 680	-3%	2 997	2%
Samtliga	5 492	2%	7 633	-7%	13 125	-3%

### 2.2.1 Flyttmönster i Sunne kommun

I inledningen av detta kapitel argumenterade vi för att attraktivitet ytterst är en funktion av var människor väljer att bo. Det är därför av stort intresse att närmare studera flyttmönster för Sunne kommun.

Som vi varit inne på tidigare så är flyttströmmarna av särskilt stor betydelse för befolkningsutvecklingen på lokal nivå. Detta gäller inte minst landsbygdskommuner som ofta är beroende av hög inflyttning för att befolkningen ska öka eller åtminstone inte minska. Detta beror på att medelåldern i dessa områden ofta är hög, vilket innebär låga födelsetal i förhållande till dödstaten i kommunen. Vi ska här studera flyttningar inom samt till och från Sunne kommun under perioden 2002-2011 ur ett antal olika perspektiv.

Totalt sett har Sunne kommun ett positivt flyttnetto<sup>14</sup> för tidsperioden 2002-2011, dvs det har flyttat in fler människor till kommunen än som flyttat från kommunen. Detta beror på en stark nettoinflyttning från andra länder (totalt 342 personer mellan 2002-2011), framförallt till landsbygden. Gentemot andra kommuner har Sunne kommun totalt sett en nettoutflyttning, men detta skiljer sig åt vid en jämförelse mellan centralorten och landsbygden. Landsbygdsområdena utanför centralorten har totalt sett en svag nettoinflyttning från andra delar av Sverige under perioden 2002-2011, medan centralorten istället förlorat befolkning till andra kommuner. Samtidigt har det under tidsperioden skett en ganska kraftig omfördelning av befolkning från landsbygdsområden till centralorten. Landsbygden har under den studerade tidsperioden förlorat totalt 576 personer till centralorten, vilket utgör ca 7 procent av landsbygdens befolkning år 2002. Samtliga kommundelar, förutom centralorten, har ett negativt flyttnetto gentemot den egna kommunen.

<sup>14</sup> Flyttnetto utgörs av differensen mellan antal individer som flyttar till en plats och antal individer som flyttar från platsen.

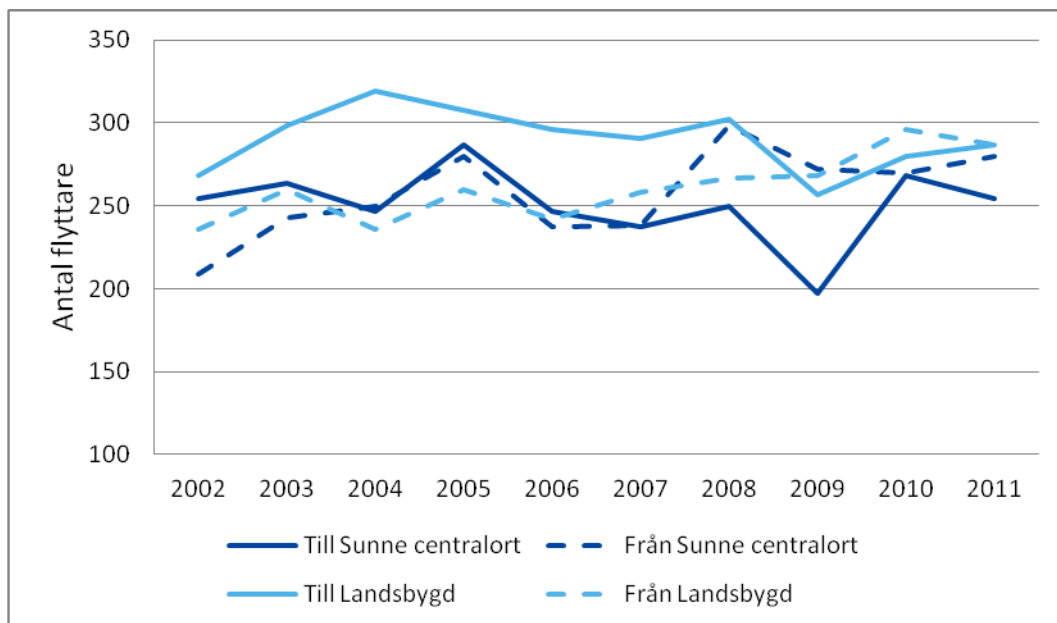
Tabell 3. Nettoflyttningar i Sunne kommun år 2002-2011 fördelat efter kommunedel

Kommundel	Inom kommunen	Andra kommuner	Andra Länder
<b>Sunne centralort</b>	<b>576</b>	<b>-183</b>	<b>111</b>
<b>Landsbygd</b>	<b>-576</b>	<b>65</b>	<b>231</b>
Klätten	-53	16	11
V Ämtervik	-61	3	32
Rottneros	-29	-21	13
Gräsmark	-79	-8	48
Lysvik	-127	45	42
Bäckalund	-90	11	29
Borgeby	-42	10	15
Prästbol	-75	12	36
Gettjärn	-20	-3	5
<b>Sunne kommun</b>	<b>0</b>	<b>-118</b>	<b>342</b>

Ovan studerade vi det totala utfallet av alla flyttningar inom samt till och från Sunne kommun under perioden 2002-2011. Finns det då några trender vad gäller specifikt in- och utflyttningen till Sunne från andra kommuner i Sverige samt andra länder. Vad gäller centralorten är inflyttningen förhållandevis stabil kring ca 250 personer per år, medan antal personer som flyttar från kommunen tenderat att ligga på en högre nivå efter 2007 och framåt, med en nettoutflyttning som följd. För landsbygden (samtliga kommundelar utanför centralorten) ligger den totala inflyttningen på omkring 300 personer per år under hela tidsperioden, medan trenden för utflyttningen från landsbygden är svagt ökande mellan 2002-2011. Landsbygden hade en förhållandevis stark nettoinflyttning varje år mellan 2002-2008, medan den upphört de sista tre åren 2009-2011 på grund av en ökad utflyttning från landsbygden. Vad som också kan konstateras är att det relativt sett är en högre omsättning av människor i centralorten jämfört med landsbygden. Centralorten står för en oproportionerligt stor andel av den totala in- och utflyttningen från kommunen.



Figur 3. Antal flyttare (andra kommuner och andra länder sammanräknat) till och från Sunne kommun år 2002-2011



En väsentlig aspekt av de flyttningar som sker till och från samt inom Sunne kommun, är hur dessa varierar med ålder på flyttarna. Andra studier över flyttmönster visar bland annat att barnfamiljer har klart högre benägenhet än andra att flytta till landsbygden, särskilt tätortsnära landsbygd. Vidare ökar generellt benägenheten att flytta till landsbygden med flyttarnas ålder upp till 65 år, då denna minskar. Unga vuxna i åldersgrupperna 18-24 år samt 25-30 år har lägst benägenhet att flytta till landsbygden.<sup>15</sup> I tabell 4 nedan redovisas flyttnetto under perioden 2002-2011 för Sunne centralort och totalräknat för landsbygden fördelat efter flyttarnas ålder.

Till att börja med ser vi att gentemot andra kommuner förlorar Sunne kommun framförallt unga vuxna i åldern 19-24 år, detta gäller för både centralorten och landsbygden. Detta är inte unikt för Sunne utan gäller de flesta mindre kommuner och kommuner som saknar högskola. Det är även denna grupp flyttare som är huvudförklaringen till att kommunen haft ett negativt flyttnetto de senaste åren, eftersom de stora barnkullarna från början av 1990-talet nu uppnått denna ålder. Landsbygden har dock nettoinflyttning i samtliga övriga åldersklasser, med undantag för den äldsta. Inte minst verkar landsbygden vara attraktivt för barnfamiljer, eftersom flyttnettot är positivt för åldersklasserna 0-5 år och 6-12 år. Även för personer i familjebildande ålder, 25-39 år, har landsbygden ett positivt flyttnetto gentemot andra kommuner. Även centralorten har en viss nettoinflyttning av barn från andra kommuner, men förlorar befolkning i andra åldersklasser med undantag för den äldsta. Nettoinflyttningen från andra länder sker i samtliga åldersklasser och i både centralort och på landsbygden.

<sup>15</sup> Glesbygdsverket (2003) *Årsbok 2003*.

Vad gäller flyttströmmarna inom kommunen så framgår det att centralorten "tar" befolkning från övriga områden i kommunen inom samtliga åldersklasser förutom barn 0-5 år samt personer i åldern 25-39 år – det vill säga primärt småbarnsfamiljer. För dessa grupper har det skett en marginell omfördelning av befolkning från centralort till landsbygd mellan 2002-2011 (motsvarar ca 4 personer om året). Det är framförallt äldre som passerat pensionsåldern samt unga vuxna i åldern 19-24 år, som landsbygden tappar befolkning till centralorten. Möjligen går det även att skönja en utveckling mot att familjer med äldre barn, 13-18 år, flyttar från landsbygden in till centralorten.

*Tabell 4. Totalräknat flyttnetto år 2002-2011 i olika kategorier för Sunne kommun fördelat efter ålder*

Åldersklass	Sunne centralort			Landsbygd		
	Inom kommunen	Andra kommuner	Andra länder	Inom kommunen	Andra kommuner	Andra länder
0-5 år	-17	20	13	17	31	16
6-12 år	24	12	11	-24	56	35
13-18 år	78	-10	23	-78	10	16
19-24 år	169	-177	14	-169	-346	7
25-39 år	-22	-27	30	22	116	46
40-64 år	119	-60	13	-119	200	96
65+ år	225	59	7	-225	-2	15
<b>Samtliga</b>	<b>576</b>	<b>-183</b>	<b>111</b>	<b>-576</b>	<b>65</b>	<b>231</b>

Vi ska nu gå vidare med att mer i detalj studera flyttmönster till olika kommundelar i Sunne kommun för några nyckelgrupper. De grupper som är av primärt intresse här är barnfamiljer och personer i "barnafödande ålder". I tabell 5 nedan redovisas totalräknat flyttnetto gentemot andra kommuner och andra länder under perioden 2002-2011 för samtliga kommundelar. De tre grupper som redovisas är åldersklasserna 0-12 år, 25-39 år och samtliga flyttare. Samtliga kommundelar på landsbygden har en nettoinflyttning av barn 0-12 år, med undantag för Gettjärn. Nettoinflyttningen per år blir dock i de flesta fall relativt modest, med tanke på att siffrorna är totalräknade för en period om elva år. Också vad gäller personer i åldern 25-39 år har samtliga kommundelar ett positivt flyttnetto under perioden och fördelningen mellan de olika kommundelarna är relativt jämn. Ser man till den totala nettoflyttningen under perioden så sker en nettoinflyttning till samtliga kommundelar utanför centralorten med undantag för Rottneros. Rottneros är den kommundel där kommunens näst största tätort finns och tätorten ligger även nära centralorten, vilket gör det till den "minst rurala" delen av kommunen utanför centralorten.

Tabell 5. Flyttnetto för åldersklasserna 0-12 år, 25-39 år och samtliga flyttare i Sunne kommun år 2002-2011

Kommundel	Ålder 0-12 år	Ålder 25-39 år	Samtliga flyttare
Sunne centralort	56	3	-72
Landsbygd	138	162	296
Klätten	7	5	27
V Ämtervik	15	44	35
Rottneros	6	15	-8
Gräsmark	14	10	40
Lysvik	42	21	87
Bäckalund	24	20	40
Borgeby	10	15	25
Prästbol	22	21	48
Gettjärn	-2	11	2
<b>Sunne kommun</b>	<b>194</b>	<b>165</b>	<b>224</b>

## 2.2.2 Sammanfattning av befolkningsutveckling och flyttmönster i Sunne kommun

Sunne kommun har totalt sett haft en negativ befolkningsutveckling under perioden 2002-2011. Framförallt beror detta på en minskande folkmängd utanför Sunne centralort, medan befolkningen i centralorten ökat svagt. Befolkningsminskningen påbörjas emellertid från år 2007 och framåt. Under perioden 2002-2007 är folkmängden relativt stabil. En viktig förklaring till befolkningsminskningen de senaste åren, är att de stora barnkullarna från omkring år 1990 nu börjar gå ut gymnasieskolan. Detta innebär att många av dem flyttar från kommunen och framförallt från landsbygden. Denna stora ålderspopulation befann sig år 2002 i grundskoleålder. Mellan 2002-2011 sker därför en kraftig minskning av antalet barn i åldern 6-12 år, det vill säga elevunderlaget för grundskolor F-6. Detta gäller hela kommunen och i marginellt större utsträckning på landsbygden än i centralorten. Minskningen av barn i denna ålderskategori är däremot inte koncentrerad till områden med nedläggningshotade skolor, utan är allmän.

Vad gäller flyttströmmar till och från kommunen så är en övergripande slutsats att Sunne kommuns Orts- och bebyggelsestruktur har en inverkan på flyttströmmarna till och från kommunen. Landsbygden förefaller vara ett attraktivt alternativ för dem som väljer att flytta till Sunne kommun. Detta gäller inte minst för barnfamiljer. De delar av kommunen som har den tydligaste "landsbygdsprägnen", är de delar av kommunen som förefaller vara mest attraktiva för inflyttning från andra kommuner i Sverige samt från andra länder sett till nettoutbytet. Landsbygden har ett positivt flyttnetto gentemot andra kommuner och andra länder i samtliga åldersklasser med undantag för gruppen 19-24 år.

Samtidigt så "tar" Sunnes centralort befolkning från övriga delar av kommunen, det vill säga det sker en nettoinflyttning från landsbygden till centralorten mellan 2002-

2011. Detta gäller för alla ålderskategorier utom barn 0-5 år samt personer 25-39 år – det vill säga primärt småbarnsfamiljer. Starkast nettoinflyttning till centralorten från landsbygden står unga vuxna samt äldre för. Centralorten har däremot ett negativt flyttnetto gentemot andra kommuner i Sverige under perioden 2002-2011, medan flyttnettot gentemot andra länder är positivt.

### 2.3 Vilka konsekvenser kan en nedläggning av byskolor få för inflyttning och befolkningsutveckling i Sunne kommun?

Huvudfrågan för detta kapitel rör om nedläggningar av skolor på landsbygden orsakar förändringar i flyttströmmar i form av ökad utflyttning och minskad inflyttning, som på sikt kan vara förödande för befolkningsutveckling i ett litet samhälle eller en bygd. Inte minst gäller detta barnfamiljer, den grupp som man kan misstänka påverkas mest av en nedläggning av en byskola. En vanlig uppfattning i sådana här sammanhang är att nedläggning av skolan orsakar ökad utflyttning och minskad inflyttning i området. Sådana farhågor har också uttryckts av många boende i Sunne kommun. Om en sådan utveckling sker, kan det framförallt på sikt ha en mycket negativ inverkan på befolkningsutvecklingen.

Vad vet vi då om de faktiska effekterna av en skolnedläggning för flyttströmmar och befolkningsutveckling i lokalsamhället?

På svenska förhållanden har det nyligen genomförts en omfattande nationell registerbaserad studie av faktiska effekter av skolnedläggningar för in- och utflyttning i ett område.<sup>16</sup> Med hjälp av GIS-baserad analys och data för hela Sverige under perioden 1990-2004, undersöktes flyttströmmar till och från upptagningsområden för landets samtliga landsbygdsskolor. Syftet var att mäta och statistiskt säkerställa eventuella förändringar i flyttströmmarnas storlek efter nedläggning av landsbygdsskolor. Materialet tillåter analys av total in- och utflyttning för skolornas upptagningsområden samt specifikt för barnfamiljer för varje år mellan 1990-2004. Slutsatsen av analysen är att inga effekter på varken in- eller utflyttning kan påvisas. I materialet går det att iakttä en tendens till ökad utflyttning på sikt (7-8 år) efter nedläggning av en skola, men dessa kan inte bekräftas genom statistisk analys när man kontrollerat för andra faktorer som kan antas påverka flyttströmmarna. Resultaten gäller när man beaktar samtliga flyttningar till och från området samt när enbart barnfamiljer studeras. Författaren tolkar avsaknaden av effekt på in- och utflyttning som att skolskjutsar kompenserar för de längre avstånden till skolan som uppstår samt att skolan bara är en av flera faktorer som påverkar människors flyttbeslut. Ett områdes attraktivitet förefaller inte ensidigt beroende av om det finns en skola lokalt. Andra studier från till exempel Danmark<sup>17</sup> och Tyskland<sup>18</sup> som

---

<sup>16</sup> Amcoff (2011) *Do rural districts die when their school close?*

<sup>17</sup> Egelund & Laustsen (2006) *School Closure: What are the consequences for the local society?*

<sup>18</sup> Barakat (2009) *A "recipe for depopulation"? School closures and regional population decline in Saxony.*

undersökt effekter av skolnedläggningar för in- och utflyttning och befolkningsutveckling, kommer fram till liknande resultat.

Tidigare studier som studerat flyttströmmar och befolkningsutveckling före och efter skolnedläggningar, ger därmed inget stöd för att en nedläggning av byskolor i Sunne kommun kommer att innebära förändringar i flyttströmmar eller befolkningsutveckling på varken kommunnivå eller för de berörda kommundelarna Rottneros, Klätten eller Bäckalund. Det är självklart önskvärt att kunna bygga en analys på underlagsmaterial direkt från Sunne kommun. Det är emellertid svårt att utifrån befolkningsstatistik för Sunne kommun göra en statistisk analys av byskolornas specifika historiska betydelse för in- och utflyttning lokalt. Detta beror på att Sunne kommun har en utpräglad byskolestruktur med grundskolor i princip i alla kommundelar. Att med statistisk analys söka fastställa skolans betydelse för flyttströmmar till och från olika delar av kommunen, blir därmed i praktiken knappast möjligt. Gettjärn är emellertid ett lokalt exempel som kan studeras, eftersom skolan där lades ner år 2008. Har detta påverkat flyttströmmarna till och från området? Går vi tillbaka till figur 2 så kan vi ju till exempel se att befolkningen i Gettjärn minskat från år 2008 då skolan lades ner, medan befolkningsutveckling var stabil mellan 2002-2008. Att göra detta test på Gettjärn är dock problematiskt med tanke på att det är den minsta kommundelen, varför de totala flyttströmmarna är små. Å andra sidan är detta det enda konkreta exempel i kommunen som kan användas.

Tabell 6 nedan visar att det genomsnittliga antalet personer per år som flyttat till och från Gettjärn, förefaller ligga på ungefär samma nivå efter nedläggningen (2008-2011) som under perioden före nedläggningen (2002-2007). Detta gäller både för de totala flyttströmmarna (inom kommun samt till/från kommunen) och flyttströmmarna till/från andra kommuner och länder. Med hjälp av ett enkelt T-test (T-testet är relativt robust även på små stickprov) prövar vi om storleken på flyttströmmarna förändrats efter nedläggningen av skolan.<sup>19</sup> Testet är inte ens nära att visa någon effekt av nedläggningen. Vi kan därför inte konstatera någon effekt av denna skolnedläggning på in- och utflyttning till området.

*Tabell 6. Flyttströmmar till och från Gettjärn före och efter skolnedläggningen år 2008*

Genomsnitt antal flyttare per år	Total inflyttning*	Total utflyttning*	Inflyttning andra kommuner och länder	Utflyttning andra kommuner och länder
Före nedläggning (2002-2007)	20,3	19,2	7,2	7,3
Efter nedläggning (2008-2011)	23,3	20,5	11	10,3

\*Samtliga flyttningar inom och utanför kommunen

Kontigos slutsats utifrån denna genomgång av tidigare studier kring effekter av skolnedläggningar samt exemplet Gettjärn i Sunne kommun, är att det inte finns

---

<sup>19</sup> En regressionsanalys med kontroll för ett antal faktorer hade varit att föredra, men det är inte meningsfullt att göra detta på ett enskilt exempel och över en kort tidsperiod.

något empiriskt stöd för att en nedläggning av skolor på landsbygden, påverkar in- och utflyttning till berörda områden. En nedläggning av skolorna behöver därmed nödvändigtvis inte innebära negativa konsekvenser för Sunne som inflyttningkommun eller för de områden som berörs av nedläggningarna.

### 2.3.1 Framtida befolkningsutveckling i Sunne kommun

Som avslutning på detta avsnitt ska Kontigo med utgångspunkt i befintlig befolkningsprognos för Sunne kommun och tillgänglig befolkningsstatistik, prognostisera den framtida befolkningsutvecklingen i Sunne kommun i ett tjugoförårigt perspektiv. Kontigos slutsats avseende skolnedläggningars påverkan på flyttströmmar och befolkningsutvecklingen, är att dessa inte påverkas i någon omfattning av en nedläggning. Därför görs inget alternativt scenario med förändrad skolstruktur enligt befintligt förslag med alternativa antaganden om flyttströmmar, utöver huvudalternativet i prognosen.

Den årliga befolkningsutvecklingen i Sunne kommun, eller respektive kommundel, är en funktion av differensen mellan antal födda och döda plus differensen mellan antal inflyttade och utflyttade. En prognos är ingen exakt utsaga om framtiden, utan bygger på ett antal antaganden om framtiden. Kontigo följer i prognosen de antaganden som Sunne kommun gjort i befintlig befolkningsprognos för perioden 2011-2021 (framskrivning från år 2017). Svårast att förutspå i en prognos är alltid antaganden om in- och utflyttning och dessa har störst inverkan på befolkningsutvecklingen. Nedan sammanfattas de antaganden som görs i prognosen.

Tabell 7. Antaganden i befolkningsprognos för Sunne kommun

Komponent i befolkningsprognosen	Antagande
Antal födda barn per år (fruktsamhet)	Prognosen utgår ifrån det genomsnittliga antalet födda barn per kvinna de senaste tre åren. Fruktbarhetsindexet för Sunne är 3 % högre än riksgenomsnittet.
Antal döda per år (dödsrisk)	Prognosen utgår ifrån det genomsnittliga antalet döda per återsklass de senaste tre åren. Dödsindexet i Sunne är totalt 12 % över riksgenomsnittet för män och 14 % för kvinnor.
Antal inflyttade per år	Prognosen utgår ifrån det genomsnittliga antalet inflyttare per återsklass de senaste tre åren, för att beräkna återsspecifik inflyttning.
Antal utflyttade per år	Prognosen utgår ifrån det genomsnittliga antalet utflyttade per återsklass de senaste tre åren, för att beräkna återsspecifika "utflyttningsrisker".

Befolkningsprognosen utgår ifrån befolkningen år 2011-12-31 och skrivs fram ett år i taget med utgångspunkt i de antaganden som beskrivs ovan. Prognosen visar på en fortsatt minskning av folkmängden de närmaste åren fram till år 2017, totalt 3 procent i kommunen. Minskningen fortsätter fram till år 2022, men planar sedan ut. Detta beror framförallt på att fyrtingalisterna av naturliga orsaker inte längre utgör en stor andel av befolkningen. Befolkningsutvecklingen i centralorten blir relativt stabil i prognosen och ligger i stort sett stilla på dagens nivå. Däremot fortsätter befolkningen på landsbygden att minska i antal. Minskningen är 5 procent fram till 2017 och 10 procent till 2022, därefter planar minskningen ut även på landsbygden.

Det är dock relativt stora skillnader i befolkningsutveckling mellan de olika delarna i kommunen. Bland de av skolnedläggningar berörda landsbygdsområdena kring Klätten och Bäckalund förutspås – med eller utan byskola – en tämligen dystert befolkningsutveckling de kommande åren. Detsamma gäller dock även framförallt för Gräsmark och Prästbol. För Rottneros förutspås befolkningsminskningen bli något mindre än i dessa landsbygdsområden.

Tabell 8. Befolkningsutveckling i Sunne kommun och kommundelar 2011-2032

Kommundel	Befolkning 2011	Bef. utveckling 2017	Bef. utveckling 2022	Bef. utveckling 2027	Bef. utveckling 2032
<b>Centralort</b>	<b>5 492</b>	<b>-1%</b>	<b>0%</b>	<b>0%</b>	<b>1%</b>
<b>Landsbygd</b>	<b>7 646</b>	<b>-5%</b>	<b>-10%</b>	<b>-11%</b>	<b>-12%</b>
Klätten	615	-7%	-12%	-16%	-18%
V Ämtervik	1 037	-5%	-9%	-12%	-14%
Rottneros	849	-3%	-7%	-7%	-8%
Gräsmark	1 008	-10%	-16%	-18%	-18%
Lysvik	1 224	-6%	-9%	-9%	-9%
Bäckalund	824	-5%	-11%	-13%	-14%
Borgeby	954	-3%	-6%	-6%	-5%
Prästbol	918	-5%	-10%	-13%	-14%
Gettjärn	217	-4%	-6%	-6%	-7%
<b>Sunne kommun</b>	<b>13 138</b>	<b>-3%</b>	<b>-6%</b>	<b>-6%</b>	<b>-7%</b>

Vad man kan konstatera utifrån befolkningsprognosen är att flera landsbygdsområden i Sunne kommun riskerar en relativt omfattande befolkningsminskning framöver, under förutsättning att trenden de senaste åren består. Trots att det sker en nettoinflyttning till landsbygden från andra kommuner och länder, så kan inte denna bära befolkningsutvecklingen då det parallellt sker en omflyttning av befolkning från landsbygden till centralorten. Inflyttningen till kommunen är vidare inte tillräckligt stark för att kompensera för en åldrande befolkning som leder till höga dödstal och jämförelsevis låga födelsetal.

## 2.4 Slutsatser av konsekvenser för inflyttning och befolkningsutveckling

Vad som gör en plats attraktiv kan utgöras av olika saker för olika människor och vid olika skeden i livet. Landsbygdens attraktionskraft förklaras ofta av närhet till naturen och fritidsaktiviteter kopplat till denna, attraktiva boendemiljöer, avskildhet men även gemenskap i bygden och bra uppväxtmiljö för barn. Detta stämmer väl in på beskrivningar från boende i Sunne om vad som gör Sunne kommun och särskild landsbygden attraktiv för boende och inflyttare. Även närheten och samspelet mellan centralort och landsbygd lyfts fram som en styrka i Sunne.

Analysen av befolkningsstatistik för tidsperioden 2002-2011, visar att den nuvarande Orts- och bebyggelsestrukturen i kommunen förefaller ha betydelse för kommunens

attraktivitet som inflyttningskommun. Landsbygden är betydelsefull för den totala inflyttningen till Sunne kommun och befolkningsutvecklingen i kommunen. Under den senaste tioårsperioden har det skett en nettoinflyttning till områden utanför centralorten från andra kommuner och andra länder. Inte minst verkar landsbygden vara attraktiv för barnfamiljer. Samtidigt har det under samma tidsperiod skett en omflyttning inom kommunen, där centralorten totalt sett "tar" befolkning från landsbygden. Detta gäller för samtliga åldersgrupper, med undantag för de yngsta barnen upp till 5 år samt för personer i åldern 25-39, dvs primärt barnfamiljer. Omflyttningen inom kommunen bidrar till att befolkningen på landsbygden totalt sett minskat under den senaste tioårsperioden, medan den ökat något i centralorten.

Sunne kommun har idag en utpräglad byskolestruktur med grundskolor F-6 i närapå samtliga delar av kommunen. Byskolornas specifika historiska betydelse för flyttmönster och befolkningsutveckling i kommunen är svår att tydligt definiera. De boende i Sunne kommun som medverkat i fokusgrupper och enskilda intervjuer, värdesätter i de flesta fall högt att skolan finns relativt nära hemmet. Andra tonar ned betydelsen av att skolan behöver finnas lokalt. Studier av inflyttning till landsbygden visar också att andra faktorer är viktiga för valet att bosätta sig på landsbygden. Samtidigt påvisar tidigare studier av skolnedläggningar, däribland en omfattande nationell studie baserad på registerdata, ingen effekt på in- och utflyttning från landsbygdsområden. Vi ser heller inga effekter på in- och utflyttning till det enda konkreta exemplet av tidigare skolnedläggningar i Sunne kommun, Gettjärn, där skolan lades ner 2008.

Det finns en stor oro i de berörda områdena för att det kommer att ske en utflyttning från landsbygden om kommunen beslutar att lägga ner de tre byskolorna i Klätten, Bäckalund och Rottneros. En eventuell nedläggning av byskolorna uppfattas av många som ett hot mot möjligheten för människors vilja och möjligheter att bo i de berörda områdena. Kontigos slutsats i denna utredning är emellertid att det inte finns något empiriskt stöd för att en nedläggning av skolor på landsbygden, nödvändigtvis innebär framtida negativa konsekvenser för Sunne som inflyttningskommun eller för de områden som berörs av nedläggningarna. Kontigo menar att det finns flera faktorer som styrker denna slutsats. För det första så har tidigare studier på området inte kunnat påvisa några effekter av nedläggning av skolor på landsbygden (vi ser heller inte någon effekt lokalt i Gettjärn). För det andra så utgörs människors motiv att flytta till, eller att bo kvar, på en plats av flera olika faktorer – tillgång till försörjningsmöjligheter, attraktiva bostäder och boendemiljöer, fritidsaktiviteter, sociala band till en plats etc. – och tillgången till en grundskola lokalt värderas olika av olika människor. För det tredje så kan en välfungerande skolskjutsverksamhet också mildra konsekvenserna av längre avstånd till skolan för de allra flesta.

Den befolkningsprognos som Kontigo tagit fram, och som bygger på Sunne kommuns befintliga prognos, visar på en fortsatt minskning av befolkningen totalt sett i kommunen. I centralorten spås befolkningen ligga kvar på ungefär samma antal som idag, medan det sker en fortsatt befolkningsminskning på landsbygden om trenden från de senaste åren består. För flera landsbygdsområden, däribland Klätten och Bäckalund, förutspås en relativt kraftig minskning av folkmängden på 5-10 års sikt,



medan minskningen förutspås bli något mindre i andra delar av kommunen, däribland Rottneros. Kontigo kan konstatera att befolkningsutvecklingen på landsbygden, med eller utan byskolor i de berörda områdena, ser problematisk ut på sikt.

Kontigo menar istället att konsekvenserna av skolnedläggningar framförallt kommer att uppstå för de familjer som har barn i de nedläggningshotade skolorna idag.<sup>20</sup> För många familjer kommer förutsättningarna för hur man utformar vardagslivet och använder sin tid, att förändras. Många av dem som bott länge i de berörda områdena eller som nyligen flyttat dit, har gjort detta val bland annat med utgångspunkt i att skolan finns lokalt och har kunnat planera sitt vardagsliv utifrån detta. För barnfamiljer, och framförallt familjer med barn i olika åldrar, är det praktiskt och en god kommunal service att ha barnomsorg och grundskola samlat relativt nära hemmet. Läggs skolorna ner kommer många familjer att tvingas göra val, till exempel rörande hur barnen ska ta sig till och från skolan, hur föräldrarna styr sina arbetstider, vilka fritidsaktiviteter som är möjliga att genomföra och när etc. som man i annat fall inte hade behövt göra. Vissa föräldrar har också uttryckt att man kommer få kraftigt ökade kostnader för transporter, vilket påverkar privatekonomin negativt. En nedläggning av skolorna kommer att påverka hur dessa kommuninvånare, familjer och enskilda personer, uppfattar sin livskvalitet och möjligheter att själva styra och planera sina liv.

---

<sup>20</sup> Se t.ex. Cederling (2012) *Skolnedläggningar på landsbygden: Konsekvenser för vardagsliv och lokalsamhälle*, för en motsvarande analys.

## 3 Konsekvenser för barn i berörda skolor

I detta kapitel avser Kontigo belysa konsekvenserna för de barn som berörs av en eventuell förändring av skolstrukturen. Med utgångspunkt i FN:s konvention om barnets rättigheter, barnkonventionen, belyser vi konsekvenserna av en eventuell nedläggning av tre byskolor i Sunne kommun ur ett socialt, psykologiskt och medicinskt perspektiv.

### 3.1 Barnkonventionen – barnens bästa ska tas tillvara

Barnkonventionen syftar till att ge alla barn, oavsett bakgrund, rätt att behandlas med respekt och att få komma till tals. Barnkonventionen innehåller fyra grundläggande principer som ska vara styrande för tolkningen av konventionen som helhet. De fyra huvudprinciperna berör icke-diskriminering, barnets bästa, överlevnad och utveckling samt delaktighet och återfinns i konventionens artiklar 2, 3, 6 och 12.<sup>21</sup>

- Artikel 2 handlar om alla barns lika värde och rättigheter. Ingen får diskrimineras.
- Artikel 3 anger att det är barnets bästa som ska komma i främsta rummet vid alla åtgärder som berör barn och ungdomar. Begreppet ”barnets bästa” är konventionens grundpelare och har analyserats mer än något annat begrepp i barnkonventionen. Vad som är barnets bästa måste avgöras i varje enskilt fall.
- Artikel 6 understryker varje barns rätt till liv, överlevnad och utveckling. Artikeln handlar inte bara om barnets fysiska hälsa utan också om den andliga, moraliska, psykiska och sociala utvecklingen.
- Artikel 12 lyfter fram barnets rätt att bilda och uttrycka sina åsikter och få dem beaktade i alla frågor som berör honom eller henne. När åsikterna beaktas ska hänsyn tas till barnets ålder och mognad.

Inför beslut som ska tas i en verksamhet bör man fundera på om detta på något sätt kommer att få konsekvenser för några barn eller ungdomar. Att alla beslut som rör barn ska genomsyras av ett barnperspektiv är en förutsättning för att stärka barnets rättigheter och säkerställa att barnets bästa tillgodoses. Att ha ett barnperspektiv i beslutsfattandet innebär att se de olika beslutsalternativen utifrån barnens synvinkel och att analysera vilka följder eller konsekvenser ett beslut kan få för barn.

---

<sup>21</sup> Barnombudsmannen, <http://www.barnombudsmannen.se/barnkonventionen/om-barnkonventionen/>

I genomförandet av en barnkonsekvensanalys är det viktigt att skilja mellan vuxna som utifrån sina kunskaper om barns behov ser olika beslutsalternativ (barnperspektivet) och att barnen själva tillfrågas och bidrar med egna synpunkter (barnens perspektiv). Barnperspektivet formuleras alltså av vuxna med barnets bästa som utgångspunkt, men utifrån vuxnas kunskaper och erfarenheter, medan barnets perspektiv formuleras av barn själva utifrån de kunskaper och erfarenheter de har av de förhållanden som råder.

Barnkonventionens fyra huvudprinciper har varit styrande i Kontigos analys av konsekvenser för barnen i berörda skolor. Vid genomförandet av barnkonsekvensanalysen är det här barnens föräldrar som agerat företrädare för sina barn och som tillfrågats och bidragit med synpunkter om barnens bästa.

### 3.2 Utgångspunkter för att genomföra en konsekvensanalys med barnperspektiv

Kontigo menar att en konsekvensanalys behöver utgå ifrån en övergripande nulägesanalys som beskriver och resonerar kring situationen för barnen i skolan idag. Med utgångspunkt i nulägesanalysen är det därefter möjligt att analysera och diskutera möjliga konsekvenser för berörda barn utifrån ett socialt, psykologiskt och medicinskt perspektiv.

När Kontigo fortsättningsvis talar om konsekvenser för barnen utifrån sociala, psykologiska och medicinska perspektiv av nedläggning av byskolorna har vi följande utgångspunkter. Oavsett var barnen går i skolan ska de ha samma rättigheter och möjligheter till god social utveckling och förutsättningar till kunskapsutveckling. Barn behöver både vuxna och kamrater i sin närhet för möjligheten att utvecklas så långt det är möjligt utifrån sina förutsättningar. En skola som är tillgänglig och kan tillgodose alla barns behov är en viktig förebyggande insats för ett gott liv och en god utveckling.<sup>22</sup> En skolnedläggning innebär att barnen hamnar i ett delvis nytt socialt sammanhang. Frågan är vilka konsekvenser som kan uppstå av att barnen lämnar en miljö som de känner väl och i många fall också får en längre resväg till skolan. Hur barn reagerar och vad konsekvenserna blir är individuellt. Kontigos uppgift är att identifiera riskfaktorer och eventuella positiva konsekvenser för barnen som inkluderar de tre perspektiven.

Den här utredningens fokus på sociala, psykologiska och medicinska perspektiv i barnkonsekvensanalysen innebär att många andra perspektiv på möjliga konsekvenser inte diskuteras här. Det innebär exempelvis att pedagogiska och organisatoriska aspekter, så som för- och nackdelar med blandade årskullar ur undervisningssynpunkt, lärartäthet, rekrytering av behöriga lärare och pedagoger och elevhälsans rutiner idag, inte diskuteras. I utredningens uppdrag ingår inte heller att undersöka hur ekonomiska perspektiv eller resursfördelning mellan skolorna kan påverka barnen.

---

<sup>22</sup> Se ex vis SOU 2010:95 *Se, tolka och agera – Allas rätt till en likvärdig utbildning och Handisam*, <http://www.handisam.se/arbete-med-fn-konventionen/Konventionen-och-utbildningspolitik/>

Det finns en del tidigare utredningar och forskning som berör den skolmiljö som karakteriserar små skolor lokaliserade på landsbygden. Ofta kontrasteras ”den lilla byskolan” med större skolor i tätort och fördelar och nackdelar identifieras. Ett exempel är Skolverkets rapport *Utbildningsvillkor i landsbygd*<sup>23</sup>, som med utgångspunkt i ett barnperspektiv lyfter fram att landsbygdsskolan i de flesta fall har förtjänster i form av tillgång till naturmiljöer; en skolmiljö som upplevs som lugn och trygg, framförallt för små barn; en – på både gott och ont – stark social kontroll samt små problem med mobbning och trakasserier. I en forskningsöversikt av Andrae Thelin och Solstad<sup>24</sup> konstaterar man att elever i landsbygdsskolor generellt uttrycker en mycket hög grad av trivsel och att man har goda kamratrelationer i skolan. Att man har färre jämnåriga kamrater verkar också främja ett bredare samarbete mellan elever av olika ålder. Små åldersblandade grupper förefaller främja den sociala utvecklingen. Samtidigt kan framförallt äldre barn få större social stimulans i en större skola.

En ytterligare viktig aspekt av barnens skolmiljö i detta sammanhang rör skolskjuts. Barn kan känna stress och oro inför skolskjutsen. Faktorer som trängsel och stök utanför och ombord på bussen samt tidspress är faktorer som påverkar barnens upplevelse av skolskjutsen negativt.<sup>25</sup> Generellt kan sägas om skolskjuts att yngre elever och elever med lång väg till skolan är mer negativa till skolskjuts än äldre elever och elever med kort skolskjuts. Långa skolskjutsar tar tid, minskar utrymmet för fritidsaktiviteter och hindrar eleverna från gemenskap med kamraterna.<sup>26</sup> I de studier som Kontigo tagit del av förefaller man i allmänhet använda gränsen 30 minuter för att definiera vad som är ”lång” restid till skolan. Studier visar också att många barn har en positiv upplevelse av skolskjutsen, framförallt om man har flera jämnåriga kamrater som också åker.<sup>27</sup>

Kontigo kan vidare konstatera att forskning kring hur barn påverkas vid stängning av skolor, och byte till en ny skola, är relativt tunn. Marklund beskriver i en forskningsrapport med ett antal fallstudier<sup>28</sup> hur nedläggning av skolor väcker starka känslor och skapar debatt lokalt, ofta där två sidor med olika huvudargument (landsbygdens överlevnad kontra dålig ekonomi och besparingar) står mot varandra i debatten. I fallstudierna ges lokala exempel kring hur barn, föräldrar och politiker på olika orter agerat och reagerat vid hot om nedläggning av deras skola, dock utan att dra mer generella slutsatser kring hur en nedläggning faktiskt påverkar berörda barn. Kontigo kommer att mer ingående diskutera konsekvenser för berörda barn, längre fram i detta kapitel (avsnitt 3.4).

Insikter från forskning och tidigare studier inom området bidrar till att sätta in situationen för barnen i de berörda skolorna i Sunne i ett större sammanhang. Det

---

<sup>23</sup> Skolverket (2000) *Utbildningsvillkor i landsbygd*.

<sup>24</sup> Andrae Thelin och Solstad (2005) *Utbildning i glesbygd – samspel eller konflikt. En kunskapsöversikt*.

<sup>25</sup> VTI (2006) *Säkerhet och trygghet i samband med skolskjuts – ur barnens perspektiv*.

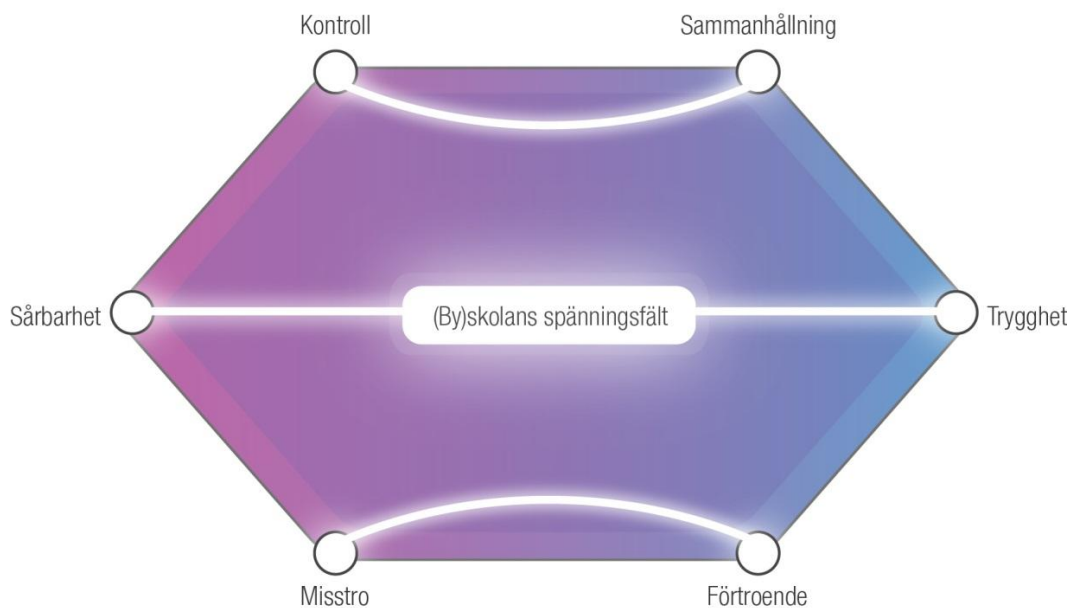
<sup>26</sup> Andrae Thelin och Solstad (2005) *Utbildning i glesbygd – samspel eller konflikt. En kunskapsöversikt*.

<sup>27</sup> Elm (2010) *Elevers upplevelse av den psykosociala miljön på skolskjutsen*.

<sup>28</sup> Marklund (2009). *Skolan mitt i byn, diskussionsunderlag och checklista inför eventuell nedläggning av byskola*.

viktigaste underlagsmaterialet för denna del i utredningen är dock de fokusgrupper som genomförts med föräldrar i Sunne. För att analysera detta material och möjliggöra en nulägesanalys kring barnens situation idag och en beskrivning av möjliga sociala, psykologiska och medicinska konsekvenser för de barn som berörs, har Kontigo utvecklat en analysmodell som vi kallar *Byskolans spänningsfält*.<sup>29</sup> Modellen, eller tankefiguren, söker med ett antal begreppspar fånga olika dimensioner av den psykosociala miljön i en (by)skola. Modellen är ett redskap för att skapa en övergripande förståelse för hur barnen kan uppleva situationen i en liten skola.

Figur 4: (By)skolans spänningsfält (Kontigo 2012)



Kontigo använder modellen för att med utgångspunkt i principen om barnets bästa se på barnens situation i byskolorna i Sunne kommun idag och närma oss förståelsen av vilka konsekvenser en eventuell nedläggning kan få för de barn som berörs. Modellen utgår ifrån byskolornas kontext med småskalighet och social närhet. Barnen känner varandra, lärarna, annan skolpersonal och den omkringliggande bygden och miljön mycket väl. Denna sociala närhet kan å ena sidan innebära trygghet och sammanhållning som bygger på ett förtroende mellan individer i en grupp, i detta fall barn, föräldrar, lärare och annan skolpersonal. Detta kan bidra till att skapa en god och utvecklande miljö för barnen. Sammanhållning, trygghet och förtroende utgör positiva faktorer i skolmiljön, vilket främjar kreativitet, utveckling och engagemang i skolan. Å andra sidan kan småskaligheten och den sociala närheten innebära att barns situation i skolan – exempelvis genom att elever av olika orsaker avviker från normer eller har särskilda behov som inte tillgodoses – präglas av sårbarhet och social kontroll vilket skapar misstro (mot lärare, skolpersonal) bland barn, föräldrar och lärare. Detta kan bidra till en mindre utvecklande miljö för barnen. Sårbarhet,

<sup>29</sup> Modellen har utvecklats med inspiration från Gunilla Karlberg-Granlunds avhandling (2009) *Att förstå det stora i det lilla – byskolan som pedagogik, kultur och struktur*.

kontroll och misstro ser Kontigo som riskfaktorer i skolmiljön, vilket kan innebära att barnen begränsas i sin utveckling och känner sig otrygga. Viktigt är att både de positiva aspekterna och riskfaktorerna kan vara närvarande samtidigt, eftersom eleverna kan uppleva sin situation i skolmiljön på olika sätt.

Med hjälp av tankemodellen har Kontigo strukturerat argument och erfarenheter från samtal och intervjuer med föräldrar, skolpersonal, skolledning och elevhälsa.

### 3.3 Nulägesanalys: Barnen i byskolorna

Kontigo har genomfört fyra fokusgrupper med föräldrar till barn i både de tre nedläggningshotade byskolorna och i andra skolor i kommunen.

Nedan presenteras en sammanställning av föräldrarnas beskrivning av sina erfarenheter, eller en nulägesanalys, av hur barnen har det i byskolorna idag. I figur 5 redovisar vi argument och erfarenheter från samtliga fyra fokusgrupper, både från föräldrar till barnen i de nedläggningshotade byskolorna och föräldrar till barn i andra skolor. Analysen har strukturerats utifrån den modell som presenterades ovan. De synpunkter som belyser barnens sociala, psykologiska och medicinska behov har inkluderats i redovisningen. Synpunkter som berör pedagogiska och organisatoriska aspekter har därför inte tagits med i sammanställningen.

Figur 5. Sammanställning av resultat från fokusgrupper med föräldrar

Hur ser barnens sociala, psykologiska och medicinska situation ut på Sunne kommuns (by)skolor idag?	
<p><b>Trygghet</b></p> <ul style="list-style-type: none"> <li>• Undervisning i smågrupper minskar oro i klassen och ökar möjligheten för barnen att utvecklas på sina egna premisser</li> <li>• Skolan och undervisningen har fokus på barnen</li> <li>• Övergången mellan förskolan och grundskolan är mjuk, de yngre slussas in i skolmiljön</li> <li>• Skolan ligger i närmiljön där barnen känner sig trygga och har sina vänner – byskolan är ett sammanhang</li> <li>• Det finns en flexibilitet i gruppansättningen i klassrummet</li> <li>• Alla känner till särskilda behov hos sina kamrater och kan ta hänsyn till det</li> </ul>	<p><b>Sårbarhet</b></p> <ul style="list-style-type: none"> <li>• Det är få barn i samma årskull – litet socialt utbud och få nya kontakter</li> <li>• Det finns få möjligheter att välja kompisar och kan vara lätt att fastna i en roll under många år</li> <li>• Barn som inte "passar in" i en mindre grupp kan bli utanför</li> <li>• Stor omsättning av lärare på vissa skolor, gör långsiktighet för barnen sårbar</li> <li>• Få vuxna på skolan gör att det inte alltid finns tid till exempel till rastvakter</li> <li>• Mer sårbart om någon lärare på skolan inte fungerar bra med barnen än i en större skola med fler lärare</li> </ul>
<p><b>Förtroende</b></p> <ul style="list-style-type: none"> <li>• Barnen känner varandra och läraren/lärarna väl</li> <li>• Bra pedagoger som har bra kontakt med barnen</li> <li>• Varje elev/individ ses och bekräftas utifrån behov</li> </ul>	<p><b>Misstro</b></p> <ul style="list-style-type: none"> <li>• Ett litet utbud av vänner kan påverka barnens känsla av tillhörighet</li> <li>• Att inte ha vänner kan påverka</li> </ul>

<ul style="list-style-type: none"> <li>• Det finns ett stort föräldraengagemang</li> </ul>	<p>studiemotivationen och skapa en negativ syn att gå till skolan och delta i undervisningen</p> <ul style="list-style-type: none"> <li>• Brist på ändamålsenliga lokaler för samtliga skolämnen och för samtliga behov – svårt för dem med koncentrationssvårigheter</li> <li>• Risk att brist på resurser gör att alla barn inte får sina behov (psykosociala, medicinska) tillgodosedda</li> </ul>
<p><b>Sammanhållning</b></p> <ul style="list-style-type: none"> <li>• Äldre barn tar hand om de yngre</li> <li>• Vanligt med syskon i samma skola, bra för barnen att gå tillsammans</li> <li>• God utemiljö bidrar till lek och fysisk stimulans – det finns mycket att göra på rasterna</li> <li>• Barnen får öva sig att hitta sina roller i blandade årskullar</li> <li>• Alla känner varandra, det gör att man snabbt kan hantera utanförskap, konflikter och bråk</li> </ul>	<p><b>Kontroll</b></p> <ul style="list-style-type: none"> <li>• Större social kontroll när "alla känner alla", vilket kan göra det svårare att ta tag i/angripa sociala problem</li> </ul>

Under fokusgrupperna beskriver föräldrarna en situation där majoriteten av barnen mår bra på sin byskola idag, både barnen i de nedläggningshotade skolorna och i andra byskolor i kommunen. Föräldrarna beskriver en god sammanhållning mellan barnen som leker med varandra i inspirerande och trivsamma utemiljöer och hjälper varandra över åldersgränserna, både i och utanför klassrummen. De yngre eleverna är med och leker med de äldre, och tvärt om. Barnen kan också välja vad de vill leka utifrån intresse och mognadsnivå, de behöver inte enbart välja att leka med barnen i samma årskurs. De yngre eleverna kan också lära sig av och stimuleras av de äldre, medan de äldre eleverna visar de yngre och hjälper dem på olika sätt. På så sätt får barnen öva sig att finna sina roller i blandade årskullar.

Föräldrarna beskriver vidare en förtroendeingivande miljö med nära kontakter mellan elever och lärare där varje elev blir uppmärksam och bekräftad och kan få sina behov tillgodosedda, oavsett om behoven handlar om extra intellektuell stimulans för duktiga elever, stöd för läs- och skrivsvårigheter eller olika funktionsnedsättningar. I de små grupperna finns det tid för varje elev och att lärarna känner barnen väl är en fördel för att anpassa undervisningen utifrån de behov som finns. Den sociala närheten bidrar också till engagerade föräldrar. Många av föräldrarna i fokusgrupperna berättar att de är delaktiga i planering och genomförande av aktiviteter och utflykter med skolbarnen och i andra frågor som rör skolan och skolmiljön.

Att det är en trygg miljö för barnen i byskolorna är också något som föräldrarna beskriver. De lyfter fram att skolan ofta ligger i barnens närmiljö som de känner väl till och där de har sina kompisar. Att undervisningen sker i små grupper bidrar också till trygghet genom lugn klassrumsmiljö och flexibilitet i undervisningen. Föräldrarna

ser också att skolmiljön där alla känner alla bidrar till att skapa trygghet för barnen med särskilda behov. Eftersom alla på skolan känner till dessa behov och vet hur de ska bete sig kan de tillsammans bidra så att alla barnen får det så bra som möjligt utifrån sina förutsättningar. Något som flera föräldrar lyfter fram handlar också om övergången mellan förskolan och grundskolan, en övergång som är mjuk när förskolebarnen successivt kan slussas in i en skolmiljö som de känner till sedan tidigare.

Diskussionerna i fokusgrupperna har i några fall också kommit in på riskfaktorer för barn i de små byskolorna. För att knyta an till tankefiguren ovan, handlar det om beskrivningar av situationer som berör några eller flera barn som kan placeras längre till vänster i figuren. Några föräldrar beskriver en mer sårbar psykosocial situation för barnen när det är få elever i varje årskurs. Det innebär, menar de, att barnen inte kan välja sitt umgänge och att de som inte passar in i den mindre gruppen kan hamna utanför gemenskapen och tryggheten eller fastna i en roll i kompisgruppen under flera år som är svår att ta sig ur. Barnens känsla av tillhörighet i den lilla skolmiljön kan då påverkas negativt, och några föräldrar ger exempel där detta har påverkat studiemotivationen för barnen. Några föräldrar uttrycker också en oro över hur det påverkar barnen med få vuxna resurser och stödresurser på skolan, och undrar om alla barn i behov av extra stöd har möjlighet att få det fullt ut idag. Ytterligare en kommentar från föräldrarna handlar om att det finns en risk för en destruktiv social kontroll i en kontext där alla känner alla, och att det därför kan vara svårare att angripa sociala problem. Men, något som också påpekas, kan det tvärt om även vara lättare att hantera konflikter och bråk på en liten skola med god sammanhållning.

En annan fråga som är viktig för hur barnen mår handlar om färden till och från skolan. Många av föräldrarna berättar att deras barn idag har gång- eller cykelavstånd till sin skola, andra att deras barn åker personbil med en förälder eller skolskjuts. Inga av de föräldrar Kontigo har pratat med uttrycker idag några problem för barnen att ta sig till eller från skolan, även om det kan bli långa restider för några av barnen som åker med bussen. Ett exempel som lyfts fram är en sträcka som med bil tar 15 minuter kan ta upp emot 50 minuter med skolskjuts när många barn ska kliva på eller av längs med vägen. Därtill är det ibland viss väntetid på skolskjutsen efter skolan, men då kan barnen vara ute och leka på skolgården. Föräldrarna är överens om att skolskjuts mellan 10 och 25 minuter fungerar bra för de barn som åker idag, men att det i några fall blir längre tid än så. Här är föräldrarna samstämmiga om att det är avståndet i tid för barnen snarare än att åka skolskjuts i sig som är viktigt för barnens bästa.

Sammantaget visar diskussionerna i fokusgrupperna att föräldrarna upplever att barnen är trygga i byskolan och dess omgivning, med lärarna och med sina skolkamrater. Många av föräldrarna, framförallt föräldrar till barn i de nedläggningshotade skolorna, framhåller att det bästa för barnen vore att gå kvar på sin skola där de idag trivs och mår bra.

Baserat på föräldrarnas berättelser om situationen för barnen i kommunens byskolor idag, är det är Kontigos bedömning att frågorna ovan också sammanfattar barnens psykosociala och medicinska situation vid en bibehållen skolstruktur.



### 3.4 Barnkonsekvensanalys vid en nedläggning av de tre skolorna

Hur kommer då ett eventuellt beslut om nedläggning av de tre skolorna att påverka de barn som berörs? Eller med andra ord, vilka är de sociala, psykologiska och medicinska konsekvenserna av skolnedläggningen för de barn som berörs? Liksom i nulägesanalysen ovan bygger Kontigos utredning på föräldrarnas beskrivning, i konsekvensanalysen handlar det om hur de tror att en nedläggning kommer att påverka barnen.

Den sociala närhet som präglar barnens miljö i och runt byskolan innebär, för att återknyta till föregående kapitel, trygghet, förtroende och sammanhållning för de allra flesta barn, medan det finns exempel på upplevelser av sårbarhet, misstro och kontroll. I diskussionen om vilka konsekvenser en nedläggning av skolorna skulle kunna få för barnen, noterar Kontigo att den största oron bland föräldrarna handlar om att det som idag är viktigt i termer av trygghet, förtroende och sammanhållning (till höger i tankefiguren) ska ryckas undan från barnens skolgång och deras vardag. Alternativet, dvs. den skolan som barnen skulle flytta till, i många fall Skäggebergsskolan och den föreslagna Östra skolan på centralorten, beskrivs i termer av att det är slitet och trångt, stora klasser, oinspirerande skolgårdsmiljö och att eleverna riskerar att försvinna i mängden bland många andra elever. Det är i jämförelsen mellan vad barnen har idag och riskerar att gå miste om och vad de får istället som Kontigo alltså finner störst oro.

#### 3.4.1 En ny skola med fler barn

En risk föräldrarna ser är fler elever i klasserna och trångt i klassrummen när befintliga skolor ska ta emot barnen från de nedläggningshotade skolorna. Konsekvensen blir att barnen går miste om den lugnare och tryggare skolmiljön som byskolan kan erbjuda och att det blir en stor omställning, inte minst för de barn som har särskilda behov av exempelvis läs- och skrivstöd. Föräldrarna menar också att barn med funktionsnedsättning eller särskilda behov, samt i ett specifikt fall en elev med svår allergi, och där familjen idag byggt upp en fungerande situation med skolan, kan påverkas negativt av att få nya lärare och klasskamrater som inte känner dem och deras behov.

Andra föräldrar menar samtidigt att det är positivt med fler elever i varje klass och något som är berikande för barnen, framförallt då barnen får fler jämnåriga kamrater och möjlighet att knyta nya relationer. De ser också detta som en möjlighet för barnen att förbereda sig inför tillfällen senare i livet med miljöombyten och kontakt med människor man inte känner. Några föräldrar uttrycker emellertid en rädsla för att några barn kan hamna utanför gemenskapen i en miljö med större klasser och en miljö som är tuffare än den är på byskolorna idag. Tidigare studier visar också att barn kan uppleva en ny miljö med fler barn och större grupper som negativ.<sup>30</sup> Ytterligare studier som följt upp konsekvenser av nedläggningar av byskolor konstaterar genom intervjuer med föräldrar att barnens byte av skolor generellt har gått över familjernas förväntan. Barnen trivs bra med fler klasskamrater och

---

<sup>30</sup> Magnusson & Berg (2007) *Stängningen av Svartlå skola: – En konsekvensanalys ur samhällsperspektiv*. Luleå Tekniska universitet.

möjlighet till utökat umgänge, vilket i vissa fall uppfattades som nog så litet i byskolan.<sup>31</sup>

I detta sammanhang berättar några föräldrar om erfarenheterna från nedläggningen av Leran skola och om att kämpa för en skolas bevarande. Ett problem var att eleverna från Leran fortsatte i sina egna befintliga klasser när de kom till den nya skolan, vilket skapade ett ”vi-och-dem” och ledde till motsättningar under det första året. Vissa elever hade svårt att anpassa sig i den nya miljön, men att det gick bättre efter hand som barnen fick fler kompisar. Medan erfarenheterna från nedläggningen av Leran visar att det kan få negativa konsekvenser att behålla befintliga klasser, är många föräldrar oroliga för att kompisgäng ska splittras när skolorna läggs ner och tycker det är viktigt att barnen får gå i skolan med sina vänner. Erfarenheter från skolnedläggningar på andra platser visar bland annat att negativa upplevelser hos barn ofta är kopplade till att man kan ha förlorat kompisar vid flytten.

Föräldrarna jämför också barnens nuvarande utemiljö där de har möjlighet till lek i kreativa och inspirerande miljöer med ett alternativ där fler barn ska samsas om en mindre yta på rasterna. Om barnen går miste om den fina utemiljön kommer det att påverka dem negativt. Det är viktigt att det även fortsättningsvis finns utrymme för lek i trygga och säkra miljöer med tillräckligt utrymme för alla barn, säger de.

Föräldrarnas beskrivning av försämrade möjligheter att leka i trygga och stimulerande utemiljöer nämns ofta i samband med uppfattningen om hur det ser ut på andra skolor idag, men framförallt vad gäller det förslag som kan komma att bli Östra skolan. Utemiljön här beskrivs som något av en rastgård där många barn kan få svårt att få plats. Här finns inte samma grönområden och lugna miljö som vid byskolorna, något som föräldrarna ser får negativa konsekvenser för barnen.

### 3.4.2 Längre sträcka i skolskjuts

En negativ konsekvens av en eventuell nedläggning av byskolorna är att fler barn behöver åka längre sträcka med skolskjuts. Det innebär mer tid på bussen, långa skoldagar och mindre tid för fritid. Tabell 9 nedan redovisar hur mycket tid de elever som idag åker skolbuss behöver tillbringa i bussen. Det är framförallt under hemturerna som några elever idag har en restid som överstiger 30 minuter enkel resa.

Tabell 9. Tid i skolbuss för elever vid de berörda byskolorna idag\*

Tur	Skola	Antal elever < 15 min resa	Antal elever 15-30 min resa	Antal elever > 30 min resa
Till skolan	Bäckalund	39	32	0
	Klätten	7	17	0
	Rottneros	8	7	0
Från skolan	Bäckalund	24	21	10
	Klätten	3	15	6
	Rottneros	14	2	0

<sup>31</sup> Cederling (2012) *Skolnedläggningar på landsbygden - Konsekvenser för vardagsliv och lokalsamhälle*. Uppsala universitet.

\*Skattat utifrån turlistor från Värmlandstrafik, där inga tidsangivelser finns angivna har en skattning gjorts med utgångspunkt i en snitthastighet på 50 km/h.

En rimlig bedömning av den extra tid det tar för bussen att ta sig in till centrala Sunne är 15-20 minuter för Klätten och Bäckalund, medan det rör sig om ca 5-10 minuter i fallet Rottneros. Detta innebär att åtminstone hälften av eleverna vid Bäckalund och Klätten som idag åker skolskjuts, får minst 30 minuters restid till skolan och en klar majoritet av dessa får minst 30 minuters restid på hemvägen. För de elever som redan idag har över 30 minuters restid hem från skolan kan det röra sig om en restid på uppemot 60 minuter enkel resa. För eleverna vid Rottneros blir effekterna inte lika påtagliga. Allt detta givet de bussturer som gäller idag.

Dessa räkneexempel visar att det finns en stor utmaning i att hantera skolskjutsningen så att eleverna inte får orimligt långa restider, något som i några fall i praktiken blir omöjligt att undvika. Enligt kommunens skolskjutsreglemente står det:

"Med färdtid avses restiden mellan skolskjutsens ordinarie på- och avstigningsplats. Kommunen svarar för att färdvägar och tidplaner i möjligaste mån upprättas med hänsyn till att färdtiden inte överstiger 60 minuter per enkelresa."

Kontigo ser en stor risk i att många elever kommer att få relativt långa restider enkel resa, och med detta menar vi mer än 30 minuter.<sup>32</sup> Detta kommer att ställa stora krav på utformningen av bussturer. De samordningsvinster med fler elever i större bussar som kan uppnås genom nedläggning av skolorna, får sannolikt som konsekvens att restiden för många elever blir orimligt lång. De flesta föräldrar menar att restider på uppemot 30 minuter är alldeles för mycket för särskilt de minsta barnen, och något som bör undvikas.

Bland de konsekvenser som föräldrarna lyfter fram av en längre sträcka till skolan finns både tidsaspekter och hälsoaspekter. Med längre tid på bussen blir det mindre tid för läsläsning, umgänge med kompisar och fritidsaktiviteter. Tiden till och från skolan ser många föräldrar som det som i allra största mån påverkar barnens tid för fritid. Längre resor, och därmed längre skoldagar, kan också göra barnen tröttare efter skoltid, vilket påverkar deras fritid negativt. De ser också en ökad risk för en otrygg miljö med konflikter och mobbing på bussen ju längre sträckan är och ju fler barn som ska åka med transporten. Denna oro har också delvis stöd i tidigare studier som visar att risken för "stök" ökar med antal barn på bussen. Samtidigt ökar även sannolikheten att barnen har jämnåriga kamrater på bussen, vilket visat sig bidra till positiva upplevelser av skolskjutsen, särskilt för äldre barn.

Längre resor till skolan innebär också mer stillasittande för de berörda barnen och att de rör på sig mindre än tidigare, något som kan få konsekvenser för hälsan på längre

---

<sup>32</sup> 30 minuter är också den gräns för "lång skolskjuts" som Andrae Thelin och Solstad (2005) finner i sin forskningsöversikt. Detta kan till exempel jämföras med att arbetspendlingsbenägenhet bland vuxna avtar markant om restiden enkel resväg överstiger ca 40 minuter.

sikt. Att några barn kan bli åksjuka varje dag är också en hälsoaspekt som lyfts fram av några föräldrar.

Längre tid till och från skolan kan också få indirekta konsekvenser för barnen. Detta då familjen kan behöva lägga om sina rutiner för att hämtning och lämning av barnen i skolan och för fritidsaktiviteter ska fungera. Det kan innebära både fler och längre resor för många familjer. Detta kan påverka tiden som familjen har tillsammans, föräldrarnas tid och stressnivå och därmed också få konsekvenser för barnens vardag.

### 3.4.3 Kontigos slutsatser

Vilka är då de konsekvenser vi ser utifrån ett socialt, psykologiskt och medicinskt perspektiv? Självklart är det inte möjligt att helt säkert uttala sig om att utfallet kommer att bli så eller så för alla elever, framförallt vad gäller hur varje enskilt barn kommer att reagera på den nya skolmiljön. Vidare är det vår erfarenhet att konsekvenserna för barnen är starkt beroende av hur den fortsatta processen utformas vid ett eventuellt beslut om att skolorna läggs ner.

Nulägesanalysen visar att barnen kommer att lämna en miljö som präglas av social närhet (men delvis också kontroll) och trygghet. Det är en miljö som kan beskrivas som positiv och utvecklande ur flera perspektiv och som de flesta barn förefaller trivas bra i. Den faktiska förändringen för barnen vid en nedläggning av skolorna är att de kommer att hamna på en ny skola med fler elever och personal och de flesta kommer att få längre resväg till den nya skolan. I dagsläget är det dock oklart vilken/vilka skolor barnen kommer att hamna i och om de får välja detta fritt, vilket kommer att påverka längden på resvägen och färd sättet till den nya skolan (gångcykelväg i mindre utsträckning, skolskjuts och personbil med föräldrar i fler fall). Detta är förutsättningarna som konsekvensanalysen utgår ifrån.

Kontigo ser ett antal olika riskfaktorer vid en nedläggning av skolorna. För det första är det naturligt att barn kan känna oro, obehag och stress inför att lämna en miljö där de idag trivs och känner sig trygga. Det finns alltid en risk att vissa barn har svårt att anpassa sig till den nya skolmiljön, med fler andra (och okända) barn och vuxna. Negativa upplevelser av byte av skola är ofta kopplat till att barn förlorar tidigare kompisar vid en flytt och måste bygga upp nya relationer på den nya skolan, något som kan ta olika lång tid för olika individer. Kontigo menar att dessa riskfaktorer är starkt beroende av hur den fortsatta processen fungerar. Det påverkas till exempel av om barnen får möjlighet att besöka den nya skolan och träffa sina nya skolkamrater och lärare i ett tidigt skede och om familjerna/barnen får möjlighet att välja skola själva. Inställningen till den nya skolan och stödet inför omställningen från de vuxna i barnens närhet är också avgörande för hur barnen känner inför förändringen. Tidigare erfarenheter visar till exempel generellt att äldre elever, främst av sociala skäl, kan uppskatta en större skola, medan en mindre skola förefaller ha bättre förutsättningar att skapa trygghet för yngre elever.<sup>33</sup> Var gränsen går mellan en stor och en liten skola kan såklart inte tydligt definieras, men Kontigo menar att det är särskilt viktigt att beakta vad en omställning kan innebära för de yngsta barnen (F-3).

---

<sup>33</sup> Skolverket (1996) *Stora och små grundskolor i ett likvärdighets- och regionalperspektiv*.

En annan riskfaktor som Kontigo ser är längre restid till skolan. Fler barn kommer att behöva åka skolskjuts och de flesta som redan gör detta idag kommer att få än längre restid till skolan. Barnen får därmed längre skoldagar, vilket riskerar att göra dem tröttare, de får mindre fri tid utanför skolan vilket innebär mindre tid till fritidsaktiviteter, lek och motion. Långa resor kan potentiellt sett ha negativa konsekvenser för barnens hälsa, studier visar till exempel att skjutsade elever har sämre kondition och är i sämre fysisk form än elever som inte åker skolskjuts.<sup>34</sup> Det är dock svårt att mer exakt bedöma konsekvenserna för barnen av längre transporter till och från skolan utifrån ett sådant perspektiv, exempelvis kopplar elevhälsan idag inga hälsoproblem till skolskjutsverksamheten.

Kontigo menar att planeringen av skolskjutsen vad gäller sträckning av busslinjerna är avgörande för hur stora konsekvenserna blir. Denna utredning visar att många barn riskerar att få (betydligt) mer än 30 minuter enkel resa till och från en ny central skola. Eventuella samordningsvinster i skolskjutsverksamheten med större och färre bussar, kan också påverka konsekvenser för barnen. I större busar med fler barn ökar sannolikheten att barnen kan åka tillsammans med jämnåriga kamrater, vilket ökar sannolikheten för en positiv upplevelse av skolskjutsen. Samtidigt ökar då risken för ”stök” i bussen, vilket påverkar upplevelsen av resan negativt. Kontigo ser längre resor till och från skolan som den största riskfaktorn för barn i de berörda skolorna. Störst risk för negativa upplevelser och konsekvenser av skolskjuts finns för de yngsta barnen. Detta styrks genom både tidigare studier och utifrån föräldrarnas perspektiv. Negativa upplevelser och konsekvenser av lång resväg till skolan är framförallt ökad oro inför skolresan och skoldagen, ökad trötthet och mindre fri tid utanför skolan, vilket också kan påverka barnens fysiska hälsa.

Det finns även potentiellt positiva konsekvenser för barnen. Framförallt att barnen får ett större utbud av (jämnåriga) kamrater på den nya skolan. Kontigo menar också att framförallt de äldre barnen kan få en mer stimulerande miljö; barnen kan komma i kontakt med fler intryck, tankar, idéer, etc. En annan möjlig positiv konsekvens är att elevernas kontinuerliga kontakt med elevhälsan kan förbättras om resurser kan samlas på färre enheter. Kontigo ser att möjligheterna att etablera en god kontakt med eleverna kan stärkas om elevhälsans personal kan vara längre tid på varje enhet. Det ökar möjligheterna att bygga upp ett förtroende och möjliggör för eleverna att spontant kunna söka upp sin skolsköterska eller kurator. I nuläget kan eleverna behöva boka in en tid en eller ett par veckor i förväg. Kontigo vill dock poängtera att frågan om elevernas tillgång till elevhälsa främst är en organisatorisk fråga och att elevernas kontakt med, och tillgång till, elevhälsan kan lösas på olika sätt beroende på resursfördelning och skolstruktur.

De riskfaktorer och potentiellt positiva konsekvenser utifrån ett socialt, psykologiskt och medicinskt perspektiv som Kontigo särskilt lyfter fram, sammanfattas nedan.

---

<sup>34</sup> Andrae Thelin och Solstad (2005) *Utbildning i glesbygd – samspel eller konflikt. En kunskapsöversikt*.

Figur 6. Kontigos sammanfattning av riskfaktorer och positiva konsekvenser utifrån ett barnperspektiv

Riskfaktorer	Möjliga positiva konsekvenser
<ul style="list-style-type: none"> <li>- Det tar olika lång tid för barn att anpassa sig till en ny miljö, större risk om det inte finns vuxna som planerar och förbereder för att övergången ska bli så trygg som möjligt</li> <li>- Längre väg till skolan innebär längre skoldagar och mindre fritid. Barnen riskerar att bli tröttare av längre resor.</li> <li>- Längre tid i skolskjuts innebär mer stillasittande och mindre tid för lek och motion</li> <li>- Risken för negativa upplevelser och effekter av skolskjuts är störst för de yngsta barnen</li> <li>- En process som inte präglas av delaktighet bortser från barnens rätt till delaktighet och att få sina åsikter beaktade</li> </ul>	<ul style="list-style-type: none"> <li>+ Fler jämnåriga kompisar i skolan skapar större möjligheter att välja vänner och umgänge</li> <li>+ Möjlighet att komma i kontakt med fler intryck, tankar, idéer som skapar en mer stimulerande och utvecklande miljö, särskilt för de äldre barnen</li> <li>+ Större möjligheter till kontinuerlig kontakt med elevhälsan</li> </ul>

### 3.5 Faktorer att beakta utifrån ett barnperspektiv vid en nedläggning av skolorna

Som avslutning i det här kapitlet avser Kontigo att lyfta fram ett antal viktiga faktorer som, utifrån ett barnperspektiv, är viktiga att beakta vid ett scenario som innebär att de tre byskolorna läggs ner. Dessa faktorer presenteras för att en eventuell nedläggning av skolorna ska bli så bra som möjligt utifrån sociala, psykologiska och medicinska perspektiv för de barn som berörs. Det vill säga, utifrån Kontigos insamlade material och den konsekvensanalys som presenterats ovan, vad är viktigt att ta hänsyn till för att så långt det är möjligt se till barnens bästa om Klätten, Rottneros och Bäckalund läggs ner?

#### **En process som präglas av delaktighet och valfrihet**

En nedläggning av en skola på landsbygden påverkar både barn och vuxna, varför det i många fall också skapar stora protester bland elever och föräldrar som berörs. Att skapa en process som präglas av delaktighet, där barnen och föräldrarnas synpunkter och oro över vad som ska hända tas på allvar är därför en viktig faktor.

Barnkonventionen gör gällande att barn har rätt att få sina åsikter beaktade i alla beslut som rör dem och att barnets bästa ska komma i främsta rummet. Även om det inte innebär att skolan kan vara kvar, handlar det om att lyssna på barnen, ta deras frågor och eventuella oro på allvar och inkludera deras mening i planeringen av omorganisationen. Här kan barns perspektiv (dvs. barnens egna åsikter) komplettera barnperspektivet (där vuxna ser beslutsalternativ utifrån barns synvinkel).

Att känna sig delaktig i en process kan också påverkas av valfrihet och vilka alternativ som står till buds och att dessa upplevs som rimliga i förhållande till vad som finns idag. En av barnkonventionens huvudprinciper handlar om samma rättigheter och icke-diskriminering. En viktig faktor är därför att skapa förutsättningar för en skola som är tillgänglig och kan tillgodose alla barns behov, oberoende av funktionsnedsättning, särskilda behov eller medicinska hinder.

### **Förbered barnen**

Att bryta upp från det invanda och välkända och komma till en ny, tidigare okänd miljö kan vara en stor omställning för alla, både barn och vuxna. Samtidigt kan det vara ett ombyte fyllt av spänning, nya intryck och nya kontakter. För att omställningen ska gå så bra som möjligt är det viktigt att vuxna i barnens närhet förbereder barnen på vad som ska hända. Vuxnas förhållningssätt och förmåga att stödja barnen är avgörande för hur barnen kommer att uppleva förändringen. Det kan handla om att låta barnen besöka sin nya skola, se sina nya klassrum, träffa sina nya lärare och kamrater i ett tidigt skede och kanske göra någon eller några aktiviteter tillsammans. Syftet är att skapa trygghet för barnen och minska risken för utanförskap.

Även om de barn vars skola kan komma att läggas ner är de som berörs mest, så är det viktigt att framhålla att även barnen på andra skolor runt om i kommunen som får nya klasskamrater och kanske också nya lärare påverkas. Vilka konsekvenser en eventuell nedläggning får för barnen, och hur man kan arbeta för att skolbytet ska bli så bra som möjligt, behöver därför också de barn som får nya klasskamrater förberedas och stöttas att ta emot sina nya kamrater.

### **Information om hur resurser omfördelas**

För många föräldrar utgör "storskolan inne på centralorten" en stor oro. I jämförelse med barnens situation idag upplever många föräldrar storskolan som sämre för deras barn, medan andra föräldrar också ser fördelar med att barnen kan hamna på en större skola. För samtliga är det emellertid viktigt att det blir en positiv upplevelse för barnen vad gäller lärartäthet, storlek på klasserna, tillgång till elevhälsa och resursteam, skolmaterial och så vidare. Det som är viktigt att tänka på för Sunne kommun, är att informera om hur resurser omfördelas och hur dessa kommer barnen till godo.

### **Organisering av skolskjuts**

Avslutningsvis är det viktigt hur skolskjutsen organiseras i kommunen så att transporttiden för barnen blir rimlig och resorna trygga. Snarare än att vara en fråga om skolskjuts eller inte, är det en fråga om att tiden för att ta sig till och från skolan ska vara så kort som möjligt och resan ska präglas av trygghet och säkerhet. Denna princip bör utifrån ett barnperspektiv vara överordnad andra aspekter. Kommunen har idag riktlinjer som anger att restider över en timme enkel resa bör undvikas. Kontigo menar att långa resor i möjligaste mån ska undvikas, framförallt vad gäller de yngsta barnen. Det är inte helt självklart var gränsen ska dras för resor som kan

betraktas som långa. Men utifrån vad som framkommer i flertalet studier och i fokusgrupper med föräldrar, så kan resor som överstiger 30 minuter enkel resväg betraktas som långa.



## 4 Konsekvenser för det samlade transportarbetet (skolskjutsar) i kommunen

Detta kapitel syftar till att söka skatta konsekvenserna för det samlade transportarbetet i kommunen, dvs skolskjutsar, vid händelse av en nedläggning av de tre berörda byskolorna med särskilt beaktande av miljöeffekter. Med miljöeffekter avses här CO<sub>2</sub>-utsläpp. Kapitlet baseras på ett underlagsmaterial från Värmlandstrafik i form av befintliga skolskjutsturer samt ett examensarbete från Karlstad universitet som behandlar miljöeffekter av en nedläggning av de tre berörda byskolorna.

### 4.1.1 Metod för att beräkna miljöpåverkan för transporter

Beräkningarna av miljöpåverkan av transporter till och från skolan, bygger på det nätbaserade miljöanalysverktyget NTMcalc. Verktöget har utvecklats av Nätverket för Transporter och Miljön (NTM) och kan användas för beräkning av emissioner givet ett visst transportmedel och transportsträcka. NTM är en ideell förening som initierades 1993 för att skapa en gemensam värdegrund för hur miljöprestanda för olika transportmedel ska beräknas. Föreningen verkar oberoende av särintressen för att etablera metoder och data som möjliggör trovärdigt fastställande av transporters miljö-, klimat- och energiprestanda. Till medlemmarna hör bland annat branschorganisationer inom transport och logistik, myndigheter som Trafikverket och Transportstyrelsen, Sveriges ledande transport- och logistikföretag med flera.

Verktöget ntmcalc. hanterar kalkyler för beräkning av både gods- och persontransporter, bland annat med personbil, buss, tåg och flyg. Miljöprestanda för transporter avgörs av en mängd faktorer. Det som hanteras i Resekalkylen (persontransporter) är endast några, av många, parametrar. Kalkylen baseras på vetenskapliga data för genomsnittliga fordon och beläggningar. Hur stora de exakta emissionerna blir påverkas även av väder, körstil, fordonsunderhåll, motortyper m.m. Resultaten ska därför ses som indikation på storleksordning av miljöpåverkan för resor, snarare än som exakta uppgifter.<sup>35</sup>

NTM-verktöget har använts som grund för beräkning av transporters miljöpåverkan i en uppsats från vårterminen 2012 från Karlstads universitet, programmet för Miljövetenskap.<sup>36</sup> Uppsatsen undersöker hur mängden CO<sub>2</sub>-utsläpp från skolbussar och privata transporter, kan påverkas av en nedläggning av de tre byskolorna i Stöpafors, Bäckalund och Rottneros. Kontigos bedömning av konsekvenser för miljön grundar sig på resultatet i detta arbete och NTM-verktöget har använts för kompletterande beräkningar. Kontigo har dock inte kunnat få tillgång till rådata från undersökningen, varför möjligheterna till alternativa beräkningar och känslighetsanalys varit begränsade.

---

<sup>35</sup> NTM. [www.ntmcalc.se](http://www.ntmcalc.se)

<sup>36</sup> Eriksson (2012) *Skolnedläggningars miljöpåverkan: En enkätstudie av hur elever och personals framtida transporter kan påverka miljön*. Karlstad universitet.

#### **4.1.2 Förutsättningar för att beräkna konsekvenser för transportarbete och miljöpåverkan av en nedläggning av byskolor**

Transporters miljöpåverkan beror på många faktorer, men är ytterst en funktion av transportmedel och transportsträcka. Med andra ord, på vilket sätt och hur långt elever och personal transporteras till skolan är avgörande för det samlade transportarbetets miljöpåverkan.

För att kunna beräkna konsekvenser för miljö av en nedläggning av byskolor, krävs till att börja med att man har tillgång till information om hur och över vilka avstånd som eleverna tar sig till skolan idag. Vidare krävs information om hur eleverna kan komma att ta sig till en ny skola. Intressant i sammanhanget är även hur personalen på skolorna tar sig till skolan i nuläget samt hur personalen tar sig till en ny skola, under förutsättning att dessa erbjuds följa med eleverna till den nya skolan.

Tack vare Erikssons uppsats om skolnedläggningars miljöpåverkan, har vi en god bild av hur eleverna tar sig till skolan idag. Uppsatsen bygger på en enkätundersökning som riktats till samtliga föräldrar till elever i årskurs 1-5 på de nedläggningshotade skolorna. Närpå samtliga föräldrar har besvarat enkäten som berör frågor kring transportsätt och avstånd till skolan idag samt föräldrarnas bedömning av transportsätt och avstånd till ny skola i centrala Sunne vid en eventuell nedläggning. Vidare har turkartor för skolskjutsar med buss, som erhållits från Värmlandstrafiken, använts som underlag för att beräkna miljöpåverkan av skolskjutsar.

#### **4.2 Transporter till och från skolan idag och efter nedläggning**

Elever och personal transporteras idag till skolan på olika sätt. Tabell 10 nedan redovisar en sammanställning som baseras på enkätundersökning i Erikssons uppsats och berör situationen under vårterminen 2012. Det totala antalet elever som beräkningen baseras på är 102 stycken (årskurs 1-5) och för personalen handlar det om 16 personer.

Enligt föräldrarna åker cirka hälften av eleverna buss, det vill säga organiserad skolskjuts, till skolan. Ungefär en tredjedel skjutsas i bil och drygt var femte kan gå eller cykla till skolan. Samtliga i personalen åker idag bil till sin arbetsplats.

Vid en eventuell nedläggning av de tre skolorna och flytt till skola i centrala Sunne, bedömer föräldrarna till tre fjärdedelar av eleverna att dessa behöver åka skolskjuts med buss. Ungefär en femtedel av eleverna kommer att åka bil till den nya skolan. En nedläggning bedöms därmed öka behovet av organiserad skolskjuts för eleverna, framförallt för att färre elever kan gå eller cykla till skolan samt att färre föräldrar har möjlighet att skjutsa sina barn till skolan. För befintlig personal får vi en motsatt effekt, då fler kan gå eller cykla till en ny skola i centralorten.

Tabell 10. Transportmedel till byskolan 2012 samt bedömning av transportmedel till ny skola i centrala Sunne

Transportmedel	Till byskola vt 2012		Till skola i centrala Sunne efter nedläggning av byskola	
	Andel elever	Andel personal	Andel elever	Andel personal
Buss	47 %	0 %	76 %	0 %
Bensinbil	23 %	75 %	11 %	44 %
Dieselbil	8 %	19 %	4 %	13 %
Etanolbil	1 %	6 %	4 %	6 %
Gång/Cykel	22 %	0 %	1 %	38 %
Vet ej	0 %	0 %	4 %	0 %
<b>Totalt</b>	<b>100 %</b>	<b>100 %</b>	<b>100 %</b>	<b>100 %</b>

Källa: Eriksson (2012)

Utöver vilken typ av transportmedel som elever och personal använder för att ta sig till skolan, behöver vi information om transportsträcka för dessa. Uppgifter om transportsträcka för bussturer har erhållits från Värmlandstrafik och information om transportsträcka för personbiltransporter finns redovisat i Erikssons undersökning.

Om vi börjar med personbiltransporterna för elever och personal till skolan vårterminen 2012 samt till ny skola i centrala Sunne efter en nedläggning av skolorna, så ser vi att den sammanlagda transportsträckan skulle öka något efter nedläggningen. Den sammanlagda transportsträckan i nuläget för elever och personal är ca 10 700 mil per läsår och efter en nedläggning skattas sträckan till ca 10 970 mil per läsår. Det är för eleverna som transportsträckan ökar (fördubblas), medan transportsträckan minskar för personalen.

Tabell 11. Transportsträcka per läsår med personbil för elever och personal till byskola 2012 samt till ny skola i centrala Sunne

	Till byskola idag (vt 2012), antal km per läsår	Till skola i centrala Sunne efter nedläggning av byskola, antal km per läsår
Elever	24 968	51 334
Personal	82 058	58 384
<b>Totalt</b>	<b>107 026</b>	<b>109 718</b>

Källa: Eriksson (2012), egna beräkningar

Baserat enkätundersökning till vårdnadshavare för elever i berörda byskolor så har Eriksson beräknat emissioner, i kg CO<sub>2</sub>, per person och läsår. Detta varierar med avstånd till skolan samt transportmedel (här baserat på drivmedel; bensin, diesel, etanol). Räknet per person och läsår, så beräknas utsläpp av CO<sub>2</sub> öka markant för elever som transporteras med bil, medan det minskar något för personal som transporteras sig med bil.

Tabell 12. Genomsnitt emissioner (CO<sub>2</sub> kg) per person och läsår

	Byskolor (data för vt 2012)	Till skola i centrala Sunne efter nedläggning av byskola
<b>Biltransporter totalt</b>	<b>6 094</b>	<b>9 465</b>
Därav elever	4 515	9 163
Därav personal	16 162	11 391

Källa: Eriksson (2012)

Som vi såg ovan är många elever i de tre skolorna beroende av skolskjuts för att ta sig till skolan. Nedan redovisas en sammanställning över skolskjutsplaneringen för höstterminen 2012 baserat på turkartor från Värmlandstrafiken. Totalt går sju bussturer till skolorna varje morgon, fyra till Bäckalund, två till Klätten och en till Rottneros. Antalet hemturer efter skolan varierar med veckodag i Bäckalund (tre turer på fredagar, fyra resterande dagar) medan det för övriga två skolor avgår två bussturer vardera.

Det totala antalet transportkilometer per dag för bussturer till och från skolan är cirka 278 km, eller 27,8 mil, per dag. Ett läsår innehåller 178 skoldagar, vilket ger en sammanlagd transportsträcka med buss på cirka 4 948 mil per läsår.

Tabell 13. Turer med skolbuss till och från nedläggningshotade skolor ht 2012

Till/från	Tur, skola	Antal km	Antal elever	Antal min
<b>Till skolan</b>	Bäckalund 1	16,26	6	25
	Bäckalund 2	17,11	11	30
	Bäckalund 3	15,93	28	25
	Bäckalund 4	14,92	26	25
	Klätten 1	18,85	21	25
	Klätten 2	8,75	3	15
	Rottneros	19,34	17	25
<b>Från skolan</b>	Bäckalund 1 Mån-Tors	28,59	8	45
	Bäckalund 2 Mån-Tors	19,7	26	41
	Bäckalund 3 Mån-Tors	17,84	5	30
	Bäckalund 4 Mån-Tors*	22,47	16	42
	Bäckalund 1 Fre	32,93	11	50
	Bäckalund 2 Fre	10,63	27	23
	Bäckalund 3 Fre	23,91	8	40
	Klätten 1	26,27	9	44
	Klätten 2	26,27	15	44
	Rottneros 1	10,18	5	15
	Rottneros 2	18,81	11	25

Källa: Värmlandstrafiks skolskjutsplaneringskartor

\*Mindre avvikelse på torsdagar; 1 elev och 4 km längre sträcka

En beräkning av emissioner (CO<sub>2</sub>) för busstransporter till och från skolan redovisas här med utgångspunkt i Eriksson (2012). Redovisningen rör både ett nuläge baserat på turlistor för höstterminen 2012 samt en skattning av emissioner vid en nedläggning av skolorna.

Det finns i nuläget ingen simulering eller skattning av hur skolskjutsar med buss skulle kunna se ut efter en nedläggning av byskolorna. Med anledning av detta så utgår Kontigo, i likhet med Eriksson, från att en skattning av förändring i transporter måste göras med utgångspunkt i befintlig turplanering för de tre skolorna. Detta har även diskuterats med trafikplaneringen vid Värmlandstrafik och bedöms som det i nuläget bästa underlaget för att skatta transportsträcka och miljöpåverkan för skolskjutsar vid en nedläggning av berörda skolor. Med andra ord så används samma turlistor som redovisats i tabell 13 ovan. För att beräkna den totala transportsträckan samt emissioner för skolskjuts till ny skola i centrala Sunne, kompletteras dessa uppgifter med körsträckan från första/sista stoppet till centrala Sunne tätort.

*Tabell 14. Total transportsträcka och sammanlagda emissioner (CO<sub>2</sub> kg) per läsår för busstransporter till och från skolan*

	Till/från byskolor	Till/från skola i centrala Sunne efter nedläggning av byskola
<b>Transportsträcka, antal km per läsår</b>	49 480	58 492
<b>Emissioner, CO<sub>2</sub> kg per läsår</b>	44 681	52 818

Källa: Värmlandstrafik och Eriksson (2012), egen bearbetning

Ytterligare en dimension av en förändrad skolstruktur i kommunen rör fritidsverksamheten, som också kan få konsekvenser för transportarbetet. Vid samtliga nedläggningshotade skolor finns idag fritidsverksamhet för barnen efter skolans slut. Enligt Sunne kommuns prognos för höstterminen 2012 så går knappt hälften av eleverna vid de nedläggningshotade skolorna i fritidsverksamhet. När barnen går på fritids är det idag upp till föräldrarna hur man hanterar hämtning av barnen. Det är rimligt att tro att en liknande andel av barnen även fortsättningsvis kommer att vara i behov av att gå på fritids efter skolan. Detta medför sannolikt att en stor andel av barnen måste hämtas med bil. Det är dock inte fastställt hur kommunen kommer att hantera denna fråga i händelse av en nedläggning av berörda byskolor.

#### 4.3 Förändrad miljöpåverkan av transporter vid nedläggning av byskolor

Vi har i det tidigare avsnittet redovisat transportmedel och transportsträcka för elever och personal vid berörda byskolor ser ut 2012. Här redovisas nu en beräkning av förändring av miljöpåverkan i form av CO<sub>2</sub>-utsläpp för det samlade transportarbetet till och från skolan för berörda elever och personal. Beräkningen baseras på bearbetningar av data från Eriksson (2012).

De antaganden som görs i beräkningen för ett basalternativ är följande:

- Samtliga elever hamnar på skola i centrala Sunne.<sup>37</sup>
- Samtliga 17 anställda i personalen följer med till en ny skola i centrala Sunne.
- Andelen elever som får skjuts med bil till den nya skolan i centrala Sunne är ca 20 procent (enligt enkätundersökning i Eriksson, 2012). Det är inte helt rimligt att anta att alla elever åker i varsin bil, utan antalet elever per personbil antas vara 1,5 i genomsnitt<sup>38</sup>. Emissioner beräknas därför utifrån detta antagande med utgångspunkt i Erikssons beräkning av genomsnittliga emissioner per person (tabell 12), dessa värden räknas för elever upp med faktorn 1,5.
- Beräkningar för bussturer baseras på befintliga turkartor, eftersom simuleringar för nya busslinjer efter en eventuell nedläggning av berörda byskolor inte finns tillgängligt i nuläget.

Kontigo redovisar här vad vi kallar ett basscenario som i sin helhet bygger på de antaganden som redogörs för ovan. Den sammanlagda transportsträckan till och från skolan för elever och personal ökar med uppskattningsvis 1 170 mil per läsår, eller ca 7,5 procent, i detta basscenario. Framförallt beror detta på att busstransporterna blir avsevärt längre, men den sammanlagda transportsträckan med personbil för elever och personal sammantaget är i stort oförändrad. Elevernas sammanlagda transportsträcka (buss och bil) ökar kraftigt, men för personalen på skolorna minskar den sammanlagda sträckan kraftigt.

Det i sammanhanget mest intressanta är emellertid skattningen av emissioner, som totalt sett beräknas öka efter en nedläggning. Ökningen skattas till totalt sett cirka 8 ton CO<sub>2</sub>, eller cirka 12 procent, jämfört med situationen idag vid de tre berörda skolorna. Kontigo vill dock poängtera att skattningen är behäftad med ett stort mått av osäkerhet. Osäkerheten i skattningen är framförallt kopplad till hur många elever som transporteras med personbil, antingen till eller från skolan. I beräkningen nedan skattas antalet biltransporter med elever till totalt ca 20 stycken per dag (i beräkningen antas att 20 procent av eleverna skjutsas med bil, 1,5 barn i snitt per bil) efter nedläggningen.

---

<sup>37</sup> Det är inte klart i nuläget om eleverna kommer att fritt kunna välja skola vid en eventuell nedläggning. Enligt Erikssons studie skulle relativt många välja en annan byskola på landsbygden framför en skola i centrala Sunne. För en beräkning av det totala transportarbetet är detta dock av mindre betydelse då det visat sig att avstånden i praktiken inte skiljer sig särskilt mycket mellan en ny byskola eller skola på centralorten.

<sup>38</sup> Antal elever per personbil framgår inte i materialet, utan enbart uppgifter om genomsnittliga emissioner per elev.

Tabell 15. Transportsträcka (km) och emissioner (CO<sub>2</sub> ton) per läsår för elever och personal vid berörda byskolor. Bascenario.

Transportmedel	Transportsträcka, antal km per läsår		Emissioner, CO <sub>2</sub> kg per läsår	
	Byskolor	Ny skola centrala Sunne	Byskolor	Ny skola centrala Sunne
<b>Biltransporter</b>	107 026	109 718	22 934	25 136
Därav elever	24968	51 334	6 772	13 745
Därav personal	82058	58 384	16 162	11 391
<b>Busstransporter</b>	49 480	58 492	44 681	52 818
<b>Totalt bil- och busstransporter</b>	<b>156 506</b>	<b>168 210</b>	<b>67 614</b>	<b>75 752</b>

\*För beräkning av transportsträcka för biltransporter används de siffror som Eriksson beräknat

Kontigo menar dock att ytterligare en aspekt måste beaktas vad gäller det totala transportarbetet i kommunen och det är vad som händer om fritids också flyttar med till den nya centrala skolan. Detta innebär i nuläget att föräldrar måste hantera hämtning av barnen på egen hand. Andelen elever som går på fritidsverksamhet, och därmed behöver hämtas med personbil, är idag cirka 40 procent för respektive skola. Vi antar här att en lik stor andel kommer att behöva gå på fritids även efter en nedläggning av byskolorna. Som underlag för att beräkna total transportsträcka används avståndet mellan tidigare skola och ny skola, eftersom fritids ligger i anslutning till dessa. Antal elever per transport antas vara 1,5 i genomsnitt och fordonsslagen antas motsvara den allmänna fördelningen i populationen enligt tabell 10. I beräkningen räknar vi av returresan för de elever där vårdnadshavarna uppgett att de hämtar med personbil efter skolan, och antar att dessa ingår i populationen som ska hämtas på fritids. Barnen antas gå på fritids i snitt 4 dagar per vecka. Resultatet presenteras i tabell 16 nedan. Den totala transportsträckan för elever ökar då kraftigt (mer än fördubbling), precis som emissioner från personbilstransporter. Den totala transportsträckan ökar med ca 7 000 mil per läsår (knappt 50 procent) och emissioner i form av CO<sub>2</sub> ökar med cirka 30 ton per läsår, eller drygt 40 procent.

Tabell 16. Transportsträcka (km) och emissioner (CO<sub>2</sub> ton) per läsår för elever och personal vid berörda byskolor. Scenario med fritidsverksamhet centralt.

Transportmedel	Transportsträcka, antal km per läsår		Emissioner, CO <sub>2</sub> kg per läsår	
	Byskolor	Ny skola centrala Sunne	Byskolor	Ny skola centrala Sunne
<b>Biltransporter</b>	107 026	171 807	22 934	43 854
Därav elever	24968	113 423	6 772	32 463
Därav personal	82058	58 384	16 162	11 391
<b>Busstransporter</b>	49 480	58 492	44 681	52 818
<b>Totalt bil- och busstransporter</b>	<b>156 506</b>	<b>230 299</b>	<b>67 614</b>	<b>96 673</b>

#### 4.4 Slutsatser kring konsekvenser för transportarbetet i kommunen vid en nedläggning av berörda byskolor

Kontigo har i detta avsnitt sökt skatta och bedöma konsekvenser för det samlade transportarbetet i form av skolskjutsar till och från skolan i händelse av att berörda byskolor läggs ner. Särskilt ska konsekvenserna för miljön bedömas genom en skattning av förändring av emissioner i form av CO<sub>2</sub>.

Kontigos skattningar och bedömningar baseras i sin helhet på befintligt underlagsmaterial Värmlandstrafik i form av befintliga skolskjutsturer samt ett examensarbete från Karlstad universitet som behandlar miljöeffekter av en nedläggning av de tre berörda byskolorna. Kontigo har även fått ta del av kompletterande material från Sunne kommun, rörande exempelvis fritidsverksamheten. Det har inte ingått i Kontigos uppdrag att ta fram eget underlagsmaterial, utan det har handlat om att bearbeta och analysera befintligt material.

Analysen visar att med utgångspunkt i antagandena vid ett basscenario, som bygger på uppgifter från en enkät riktad till vårdnadshavare till barn i de berörda skolorna samt till skolpersonal, så ökar den sammanlagda transportsträckan till/från skolan med knappt 8 procent per läsår (knappt 1 200 mil per läsår). Framförallt beror ökningen på ökat antal transportkilometer för busstransporter, medan transporter med personbil sammantaget är i stort oförändrat. Värt att notera är också att antalet transportkilometer för elever ökar kraftigt, medan detta minskar för personalen. Beräkningarna av emissioner i form av CO<sub>2</sub> med dagens skolstruktur jämfört med nedläggning av de tre byskolorna Klätten, Bäckalund och Rottneros, visar att en nedläggning av skolorna i detta scenario ökar emissioner med ca 12 procent i basscenario (motsvarande ca 8 ton CO<sub>2</sub> per läsår). I detta scenario tas inte hänsyn till att fritidsverksamhet eventuellt flyttas med de nedlagda skolorna till en ny central skola.

I ett alternativt scenario som Kontigo beräknat, gör vi ett antagande att fritidsverksamheten flyttas med till den nya skolan centralt i Sunne. Cirka 40 procent av eleverna på de berörda skolorna går idag på fritids efter skolan, och hämtas då oftast av föräldrarna. Det är inte orimligt att tänka sig att en liknande andel kommer att vara i fortsatt behov av fritids, varför åtminstone behovet av skjuts hem efter skola och fritids kommer att vara stort. Med utgångspunkt i detta antagande förändras bilden av transportarbetet i kommunen ytterligare. Beräkningarna visar att den sammanlagda transportsträckan ökar med cirka 7 000 mil per år och emissioner i form av CO<sub>2</sub> ökar med omkring 40 procent. Den kraftiga ökningen av emissioner beror framförallt på att många elever i detta scenario hämtas från fritids med personbil.

Kontigos bedömning är därmed att en nedläggning av skolorna i Rottneros, Bäckalund och Klätten, kommer att öka emissioner i form av CO<sub>2</sub>. Därmed får en nedläggning av skolorna negativa konsekvenser för miljön. Kontigo vill dock poängtera att utförda skattningar är behäftade med ett stort mått av osäkerhet. Osäkerheterna rör främst oklarheter kring hur många och vilka familjer som faktiskt



kommer att välja att skjutsa sina barn med personbil till en ny skola. Hur kommunen kommer att hantera fritidsverksamheten är också oklart i nuläget samt om samma skolskjutsreglemente kommer att gälla rörande barn som går på fritids framöver. Det är vidare oklart i vilken utsträckning som eleverna kommer att gå på en skola i centrala Sunne, på andra byskolor eller i t.ex. grannkommunen Torsby. Avseende emissioner så är detta sannolikt av mindre betydelse, eftersom avstånden till andra skolor är ungefär lika som en central skola i Sunne tätort.

## 5 Referenser

Amcoff (2003) Regional befolkningsomfördelning bland unga och gamla. Institutet för Framtidsstudier; Arbetsrapport 2003:13.

Amcoff (2011) Do rural districts die when their school close?

Andrae Thelin och Solstad (2005) Utbildning i glesbygd – samspel eller konflikt. En kunskapsöversikt.

Barakat (2009) A “recipe for depopulation”? School closures and regional population decline in Saxony.

Cedering (2012) Skolnedläggningar på landsbygden - Konsekvenser för vardagsliv och lokalsamhälle. Uppsala universitet.

Egelund & Laustsen (2006) School Closure: What are the consequences for the local society?

Elm (2010) Elevers upplevelse av den psykosociala miljön på skolskjutsen.

Eriksson (2012) Skolnedläggningars miljöpåverkan: En enkätstudie av hur elevers och personals framtida transporter kan påverka miljön. Karlstad universitet.

Fransson, Nedomysl & Tillman (2003) Befolkningsutveckling i Hedesunda församling. Arbetsrapport 44, Institutet för bostads- och urbanforskning.

Glesbygdsverket (2003) Årsbok 2003.

Karlberg-Granlund (2009) Att förstå det stora i det lilla – byskolan som pedagogik, kultur och struktur.

Magnusson & Berg (2007) Stängningen av Svartlå skola: – En konsekvensanalys ur samhällsperspektiv. Luleå Tekniska universitet.

Marklund (2009). Skolan mitt i byn, diskussionsunderlag och checklista inför eventuell nedläggning av byskola.

Nedomysl (2010) Towards a conceptual framework of place attractiveness: a migration perspective. Geografiska Annaler: Series B, Human Geography 92.

Skolverket (1996) Stora och små grundskolor i ett likvärdighets- och regionalperspektiv.

Skolverket (2000) Utbildningsvillkor i landsbygd.

SOU 2010:95 Se, tolka och agera – Allas rätt till en likvärdig utbildning.

Stenbacka (2001) Landsbygdsboende i inflyttarnas perspektiv. Uppsala universitet.

Sunne kommun (2011) Översiktsplan 2011

Sunne kommun (2012) SCB:s Medborgarundersökning – våren 2012.

Tillväxtanalys (2011) Tillgänglighet till kommersiell och offentlig service 2011.

VTI (2006) Säkerhet och trygghet i samband med skolskjuts – ur barnens perspektiv.

**Elektroniska källor:**

Barnombudsmannen, <http://www.barnombudsmannen.se/barnkonventionen/om-barnkonventionen/>

Handisam, <http://www.handisam.se/arbeta-med-fn-konventionen/Konventionen-och-utbildningspolitik/>

NTM, <http://www.ntmcalc.se/index.html>